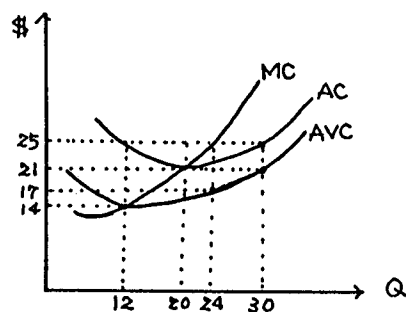


一. 解釋名詞 (每小題 4分, 共 20分)

1. 消費者剩餘 (Consumer Surplus)
2. 公共財貨 (Public Good)
3. 奇尼係數 (Gini Coefficient of Inequality)
4. 加速原理 (Accelerator Principle)
5. 流動性偏好理論 (Liquidity Preference - Theory of Interest)

二. 填充題 (每小題 3分, 共 18分)

1. 假設右圖表示一完全競爭廠商之成本函數; 產量為 30 時, 其  $TFC = \$ (1)$ ; 產品價格為 \$25 時之利潤最大產量為  $(2)$ , 此時之利潤為  $(3)$ 。



2. 假設一独占廠商產品需求為  $Q = 12 - P$ ; 當產品價格為 \$10 時之 MR 為  $(4)$ ; 當產品價格為 \$6 時之需求彈性為  $(5)$ 。
3. 假設某產品之市場供需狀況分別為  $Q = 40 + 6P$  及  $Q = 200 - 2P$ , 今政府決定對該產品抽 10 \$/單位之定額稅, 則抽稅後之新均衡交易價格為  $(6)$ 。

三. 問答題 (共 62分)

1. 試說明生產因素需求彈性之決定因素。(7分)
2. 試說明「農產品需求常較一般商品需求缺乏彈性, 故當農業技術進步後, 農民之收入常不增反減」。(10分)

3. 右表為 A, B 二國之生產可能狀況; 試說明 (1) 上述二國在生產上之「絕對利益」與「比較利益」, (2) 二國從事交易時交換比率之可能範圍。(12分)

國家	投入	產	出
	勞動力 (人-天)	鞋 (雙)	肉 (公斤)
A	3	100	75
B	3	50	60

4. 假設一独占廠商可將其產品以差別取價之方式銷於二市場區隔, 其需求狀況分別為  $P_1 = 20 - Q_1$  及  $P_2 = 12 - Q_2$ , 廠商之  $MC = 4 + Q$ , 試求廠商利潤最大時之  $P_1, P_2, Q_1, Q_2$ 。(15分)

5. 試述 IS 曲線與 LM 曲線, 及如何利用此兩曲線決定均衡之所得水準與利率水準。(18分)