

火車站體保留概念中之車站專用區開發設計

一、理論剖析

一座城市是否偉大，並不在於規模的大小，摩天樓的多寡，或城牆的高矮；而在於其社會組織體系經由時間觀察而成的文化力量，及由此展現的都市風貌。一座擁有社會涵構累積的城市，不僅傳達了歷史的訊息，暗示了空間結構及文化的風貌，更呈現了歷史價值辯證下的結果。所以文藝復興時期的發源地佛羅倫斯（Firenze，翡冷翠），人口雖僅數十萬，卻是名聞遐邇，比起紐約更是不遜色；巴黎香榭麗舍大道沒有摩天大樓，卻享有世界最美麗、最浪漫、最精緻的街道之譽。也因此，歷史建築與空間的保存與再利用，以成為舉世聞名都市戮力以赴的政策。

我國歷史建築的保存運動，肇始於民國 65 年台北市為開闢敦化南路所引發的林安泰古厝存廢之爭議，直至 73 年文化資產保存法的頒行，才有具體的成效。早期古蹟的認定及修復的目標，僅以「保存先賢遺跡，發揚民族精神，並進而配合觀光事業的發展」為目標。也正因觀念與理論的缺乏，歷史建築與環境皆以都市中的地標或雕塑品或展示物加以保存，這使得歷史建築與環境，皆以一種凍結的方式，呆板、一成不變地佇立在我們的生活環境之中，漸漸的、無聲無息地隱沒在都市空間中；更悄悄的、不聲不響的從都市居民的記憶中過去。台北市忠孝西路、博愛路交叉口上的「北門」，高架道路四面環繞，連觀看的權力幾乎都被完全剝奪，更遑論進一步的接近與體驗，這就是早期保存觀念不當的最佳佐證。

正因都市空間會遭遇不斷的修補與建構，故長久以來歷史性建築環境便以一種古董或古物的方式被凍存下來，且更由於人們過分的疏忽，而致泰半已破落不堪。此外，加上新的都市結構往往又忽略了原有的歷史脈絡，甚而與歷史建築與環境發生嚴重的衝突，這使得象徵文化延續傳承的歷史性場所不斷的在新的都市架構中流失，這種無奈的情形大抵均根源於不當的保存，並且忽略了歷史性建築周遭的環境，甚至其與環境間串連的可能性，特別是忽略整個都市的歷史脈絡所致。

該如何將歷史建築與環境從重新建立的架構中再度解放出來？這將歷史建築與環境視為都市空間再結構過程中的一個「新場所」，去做重塑的工作；同時以一種都市開闢的角度再次去看待這個「新場所」，並倡導「新值得保存的歷史性建築與環境及其中的社會結構與生活情境一起保存」的概念。換言之，這是一個實質環境與人文環境同時保存的概念，一種「活」的保存概念。希望能藉此觀念使都市居民能以生活方式去擁抱歷史建築與環境，進而逐漸達到都市保存的真諦。

二、設計目標

鐵路地下化是台灣現有幾個省縣市極力爭取，作為改善與提昇都市實質環境品質的手段與施政目標；臺南、台中及嘉義市區鐵路地下化更是行政院核定有案的重大建設計劃。然而，檢視過去某院轄市鐵路地下化的實踐情況，似乎只是為地下化而地下化，不能對都市環境品質的提升效益有限，更將具有歷史意義的原有火車站體拆除，新建車站位因而忽略了都市既有的軌線式空間導致歷史性空間與歷史性紋理遭受無情的破壞；凡此種種，均使有識之士惋惜不已。鐵路地下化工程處，有鑑於過去純工程導向的規劃產生的缺失，特聯合產、官、學各界研擬車站專用區開發設計目標如下：

- 1.維持並彰顯既有都市紋理。
- 2.確保並強化都市入口意象。
- 3.火車、台汽（包括台汽、統聯、及市區汽車運輸）及捷運等交通轉乘系統的一元化與人性化（亦即避免日曬雨淋之苦，即能轉乘不同的交通運輸工具）。
- 4.站前廣場的生活化。
- 5.既有火車站體（指日治時期興建之歷史性建築）的活態化，亦即再利用。
- 6.人、車分道原則，以確保步行者的尊嚴。
- 7.解決火車站周圍交通（包括停車）的壓力。
- 8.車站專用區的綠化與步道系統的建構。
- 9.引進三次產業（如百貨公司、國際會議中心、出租辦公室等）以提高鐵路地下化工程自償率，減輕政府財務負擔。

三、題目內容：

為達到集思廣益的效果，主辦單位僅條列基本條件於下，所需空間如簡擬透過公開徵圖方式由設計者自行研擬。

- 1.最大容積率 400%，最大建蔽率 50%（現有廣場不得列入空地比計算）。
- 2.必須保留之原火車站體之使用方式不拘，鼓勵彈性發揮。
- 3.不同交通工具轉乘之空間可附設小型賣店及其他服務性空間，但必須考慮人潮移動之通暢。
- 4.鐵路、台汽、統聯等民間客運（如認為必要也可考慮捷運）站務人員所需之辦公空間。
- 5.明亮並具歸屬感之售票大廳及候車大廳。
- 6.百貨公司、觀光飯店、國際會議中心、出租型辦公室、金融、餐飲等三次產業（類型由設計者自擬）設施，擬開放民間企業投資興建並經營，其適當規模由設計者研擬提出。
- 7.廣場。
- 8.機械設施及防災空間。

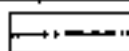
四、圖面要求

- 1.配置及主樓層平面 S:1/500 ~ 1/1000（需標明車道、停車位、步道、庭園、及廣場等佈局）
- 2.全透立面 S:1/500 ~ 1/1000
- 3.全透剖面 S:1/500 ~ 1/1000
- 4.廣場平面 S:1/300 ~ 1/600
- 5.規劃設計構想

五、基地環境

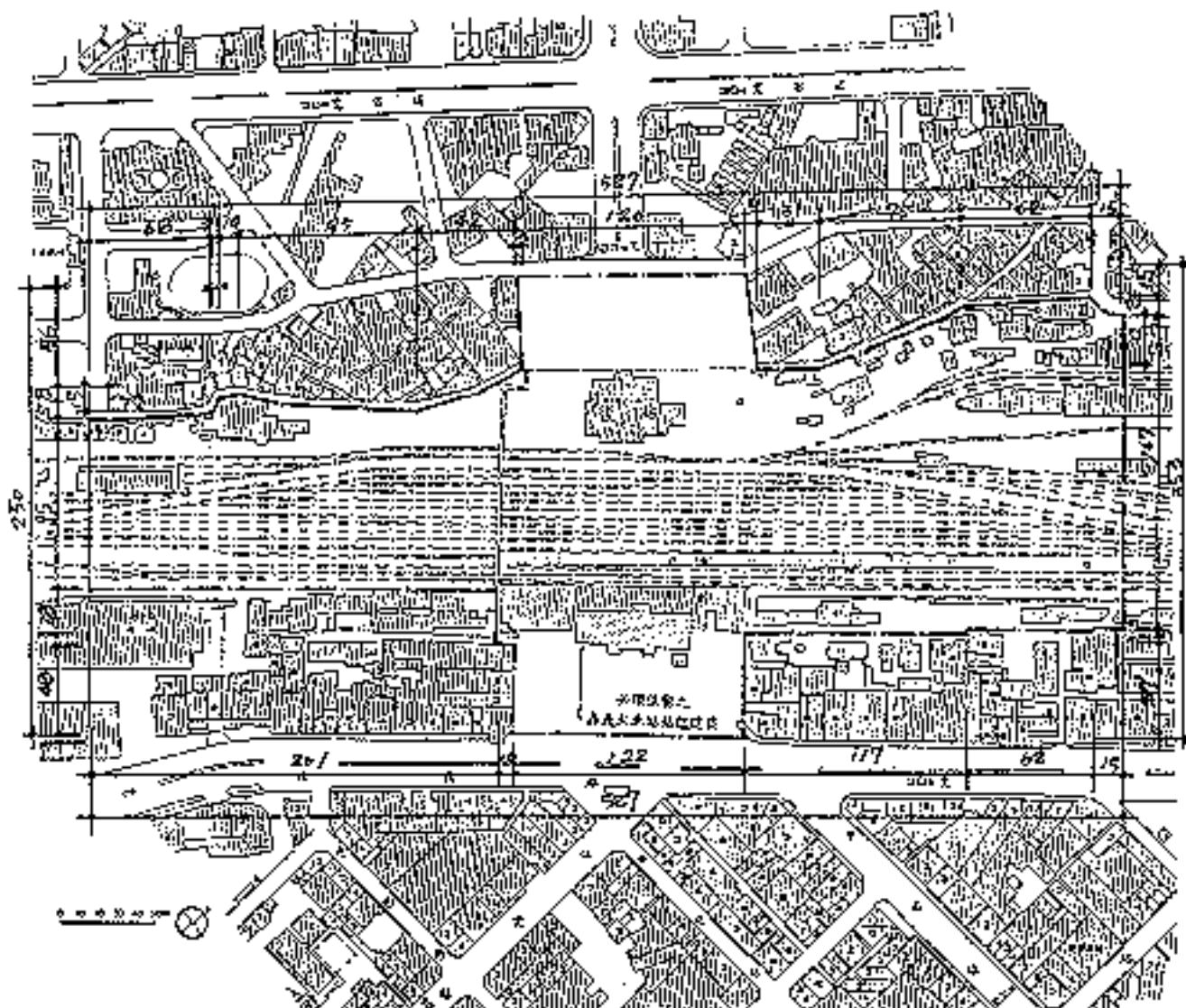
基地周圍 20m 範圍內均為商業區；現有樓層高及景體詳如附圖。

基地

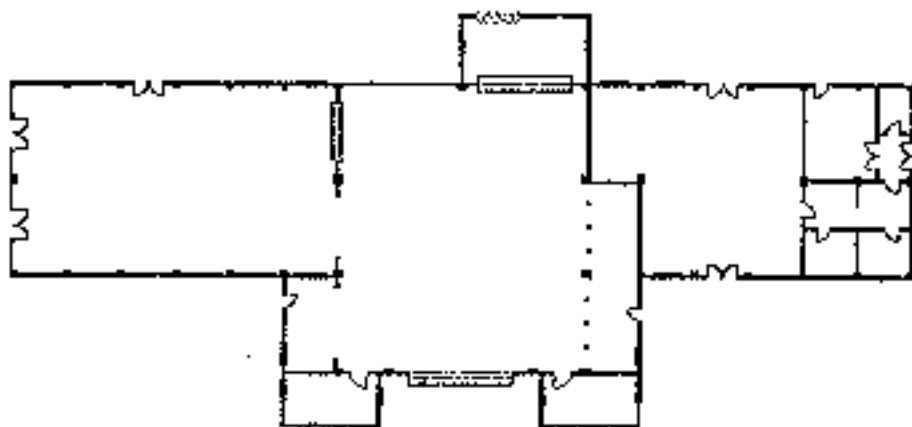


基地範圍線

單位：m



嘉義火車站周圍現況圖



必須保留之火車站建築
之平面圖及立面圖

S:1/200

