

題目：建築學院畢業設計評圖室

案由：台南郊外遺有一座保存良好之日據時代文藝復興式建築物，目前某財團已取得使用權並於此開辦三年制建築設計學院，提供建築碩士學位，供業界人士進修深造。

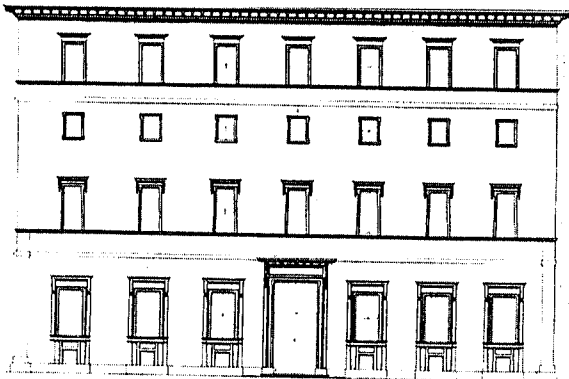
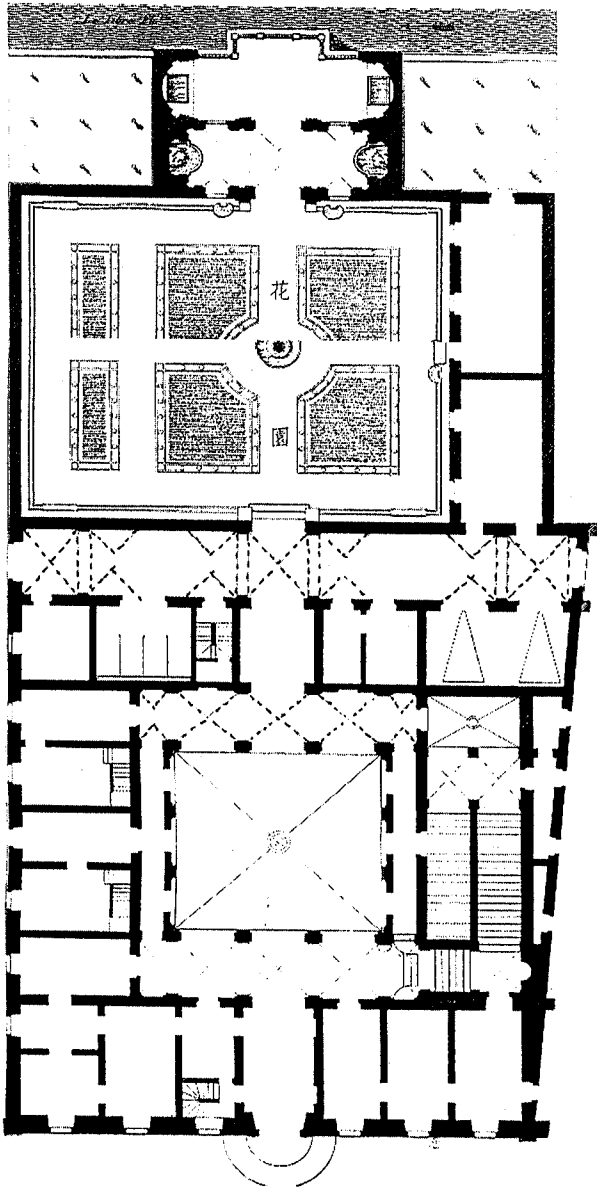
鑑於需要一座永久性、具有儀典氣質的專用畢業評圖空間，校方決定在目前院內的花園中興建之。

基地現況：參閱所附 1/400 平面圖及入口正立面。

1. 此花園之外圍有三面為建築空間，南側為三樓高之主體建築物，其二、三樓立面之作法，與正立面相同，惟一樓未開窗，只有朝花園之中央進口。花園東側為二樓高之教室，高 18.3m，立面作法同正立面二樓以下。花園北側為一臨河流的涼廊，高度一層，並與花園西及西北側之圍牆等高，約 9m。此高度是由正立面二樓窗台線腳拉齊。涼廊正面入口為圓拱門，左右開窗同正立面一樓之開法。
2. 花園內圍尺寸 28m × 21m
3. 花園現存之幾何式植栽均呈凋零陳舊，必須配合新增建築物予以重新規畫景觀佈置。

校方規畫考量：

校方希望花園東側教室之一樓可充作評圖預備室，存放同學的圖面與模型。北側涼廊可作評圖的交誼空間，來舉辦雞尾酒會。南側一樓是長條式的優雅拱廊，可作畢業展場地。因此新的評圖空間必須與前述三項空間有良好的聯繫及互動，也是基於這個原因，校方與古蹟保存單位達成協議，可在花園東側教室另闢一進口，通花園。



空間與機能要求：

1. 新建物投影面積不得逾花園淨面積之 40%
2. 評圖老師座位 12 席，可採固定或非固定座椅。聽眾 80 席固定座位。
3. 評圖場正面至少可陳列 9m 寬之圖板面，並有餘裕之模型空間。
4. 在交換評圖同學時，能迅速有效安靜地更換圖板與模型。評圖板的切換也必須顧及同學專業設計常用的圖面規格尺寸。
5. 需設有音響、幻燈、Powerpoint 單槍投影、影幕等視聽器材設施。要有兩座影幕及投射機器的安置處所。
6. 需設有器材貯存室及咖啡茶點之預備空間。
7. 必需有良好的自然通風與自然採光，亦有良好的空調設備及人工照明。日間放幻燈片與影片時亦能有好的遮光效果。
8. 造形與室內氛圍要能呈現靜謐與理性的專業氣質。
9. 必須考量與歷史建築的銜接整合：採用新材料/語彙予以對比之，或採仿古材料/語彙予以融合之，均可被校方接受。
10. 為避免傷及古蹟，必須採用乾式及預製組件施工。

- 圖面要求：
1. 地面層平面 1/100，可看出與花園四周建築物之銜接。
 2. 屋頂平面 1/100，可看出排水與通風、採光等設計。
 3. 剖面 1/100 或 1/50，可看出結構系統、構造與材料的處理概念、自然光與人工照明安排、自然通風與空調設備、觀眾席、評圖席與評圖場的關係、圖板更換的方式。
 4. 立面 1/100 兩張，可看出建築語彙材質與歷史建築的銜接。