

編號：E 296 系所：建築學系甲組

科目：空間設計

本試題是否可以使用計算機： 可使用， 不可使用（請命題老師勾選）

建築專題展覽設計

題目內容：

台灣設計藝術與建築展演中心 (TADA 中心) 將舉辦國際設計展「永續建築設計展」或「SBD2006」，將委託你規劃此設計展覽，藉此展現時代精神，並反映該空間使用背景與環境。此整體性規劃包括展區設計與入口標誌設計。設計者需要將「永續建築設計展」或「SBD2006」等字樣呈現在園區某處。請提出你的設計概念與創意表達此一空間中的展覽設計。

背景：

台中舊酒廠位於台中市後火車站附近，佔地 6.4 公頃，前身為公賣局第五酒廠，1998 年歇業至今，是目前國內現存五大酒廠中保存最完整的一個，文建會自接手以來，極力規劃為「文化創意園區」，並從 40 棟的酒廠建築，挑選 8 棟，規劃為工作坊、展覽空間、小型實驗劇場及多功能會議展演中心。2002 年推動「挑戰 2008 發展計畫」中將台中舊酒廠撥交文建會做為未來文化設施發展基地。文建會希望藉此機會激發藝術、設計與建築領域共同來思考區域發展的願景。其中包含文化設施議題、建築藝術設計與都市規劃問題，以及台灣未來空間建築規劃發展問題。規劃中的【台灣設計藝術與建築展演中心】(Taiwan Art Design and Architecture Center, 簡稱 TADA 中心)，藉由舉辦國際設計展覽，擴展國際視野與國際能見度，期許帶動起設計的動力，激盪出創意的想法。

設計範圍：

設計範圍如附件，展區設計主要以 TADA 中心之 B01 棟部份，至少可以包容一項主題展示區與三項子題展示區；入口標誌設計範圍包括大門、圍牆、該建築立面以及地景等(限二處)。

圖面要求：

設計者需至少提出 1/200 配置圖，相關立面圖、剖面圖各一。

另依設計者的需要自行以細部圖、透視圖來補充，請以設計作品儘量直接表現巧思，簡要設計說明。

(試題含附件 1、附件 2 及附件 3)

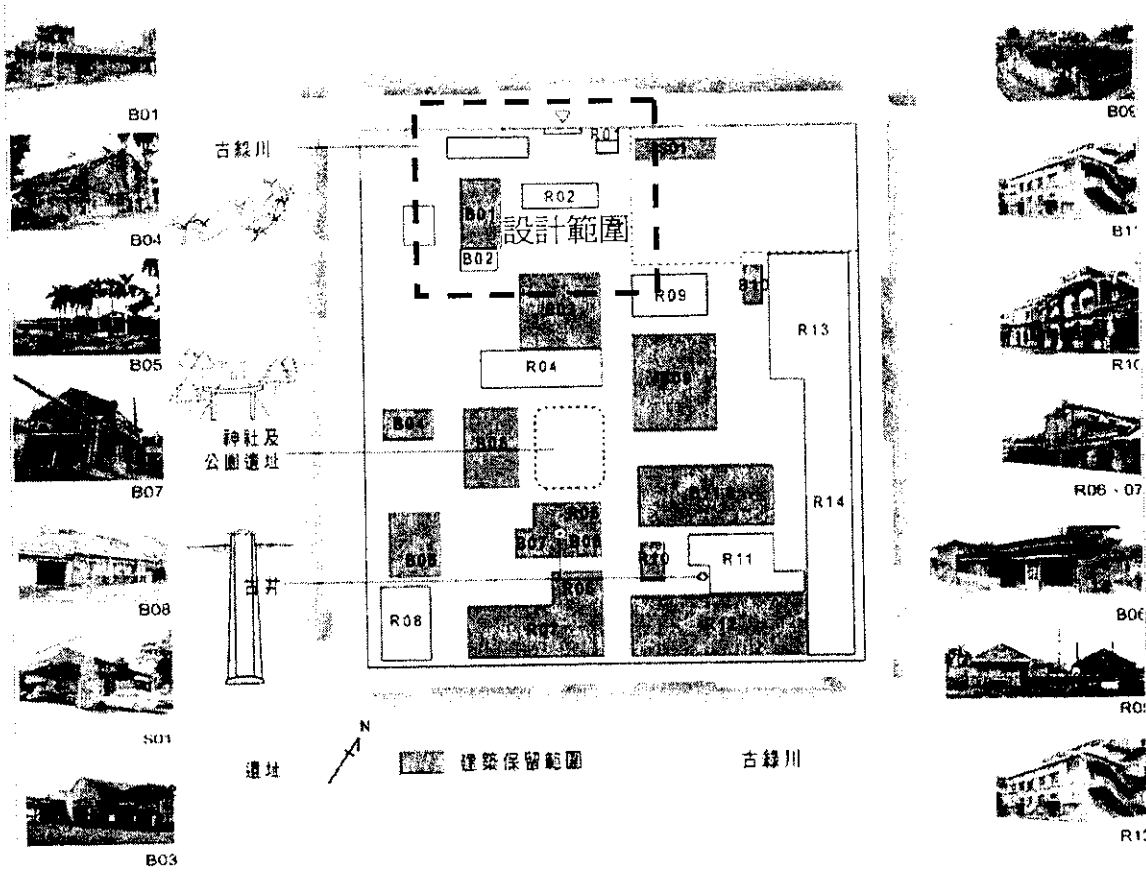
(背面仍有題目,請繼續作答)

編號： 296 系所：建築學系甲組

科目：空間設計

本試題是否可以使用計算機： 可使用， 不可使用（請命題老師勾選）

基地背景與設計基地範圍

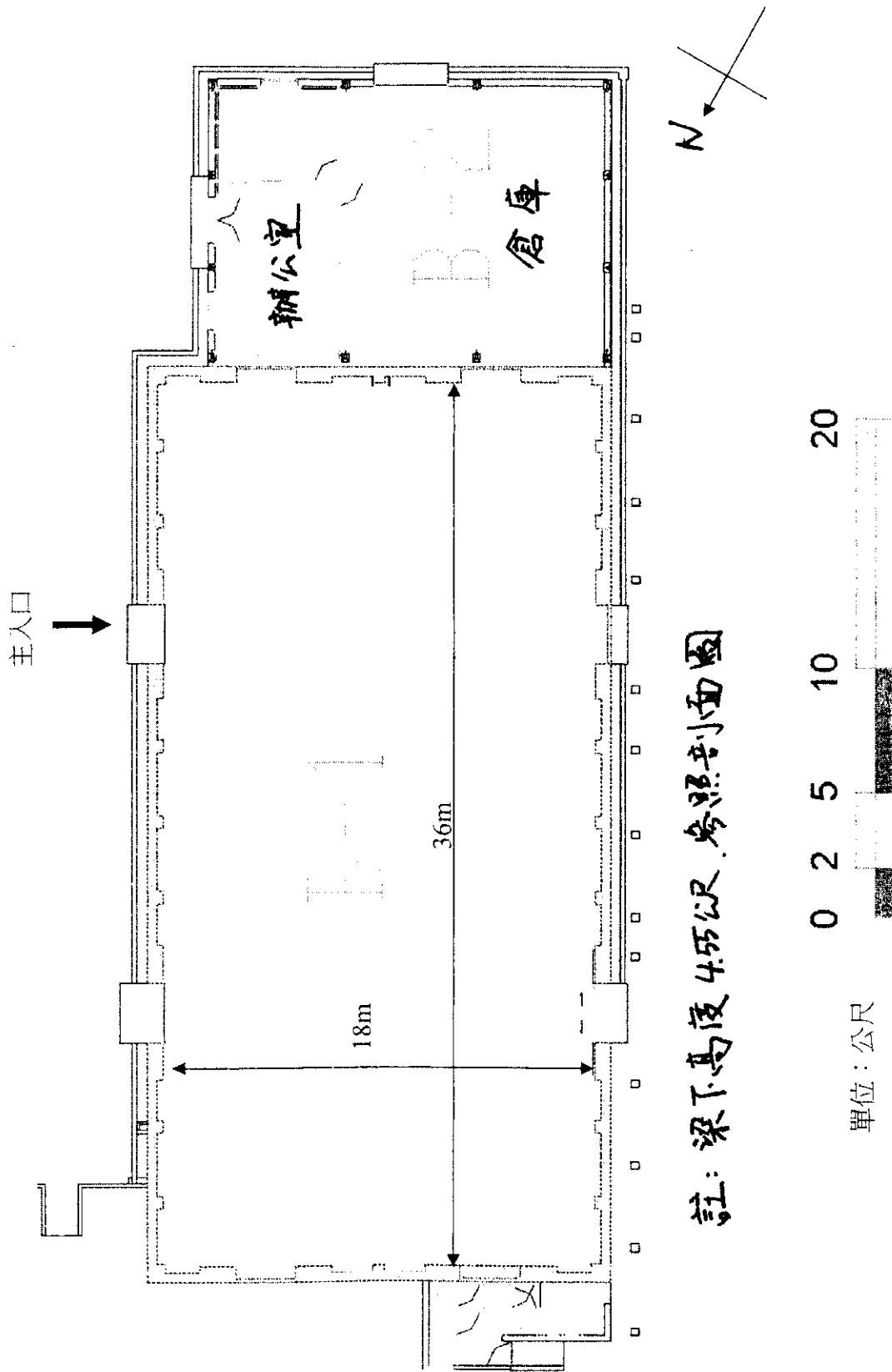


- R01 為入口
- R02 園區辦公室
- B01 為主要展場



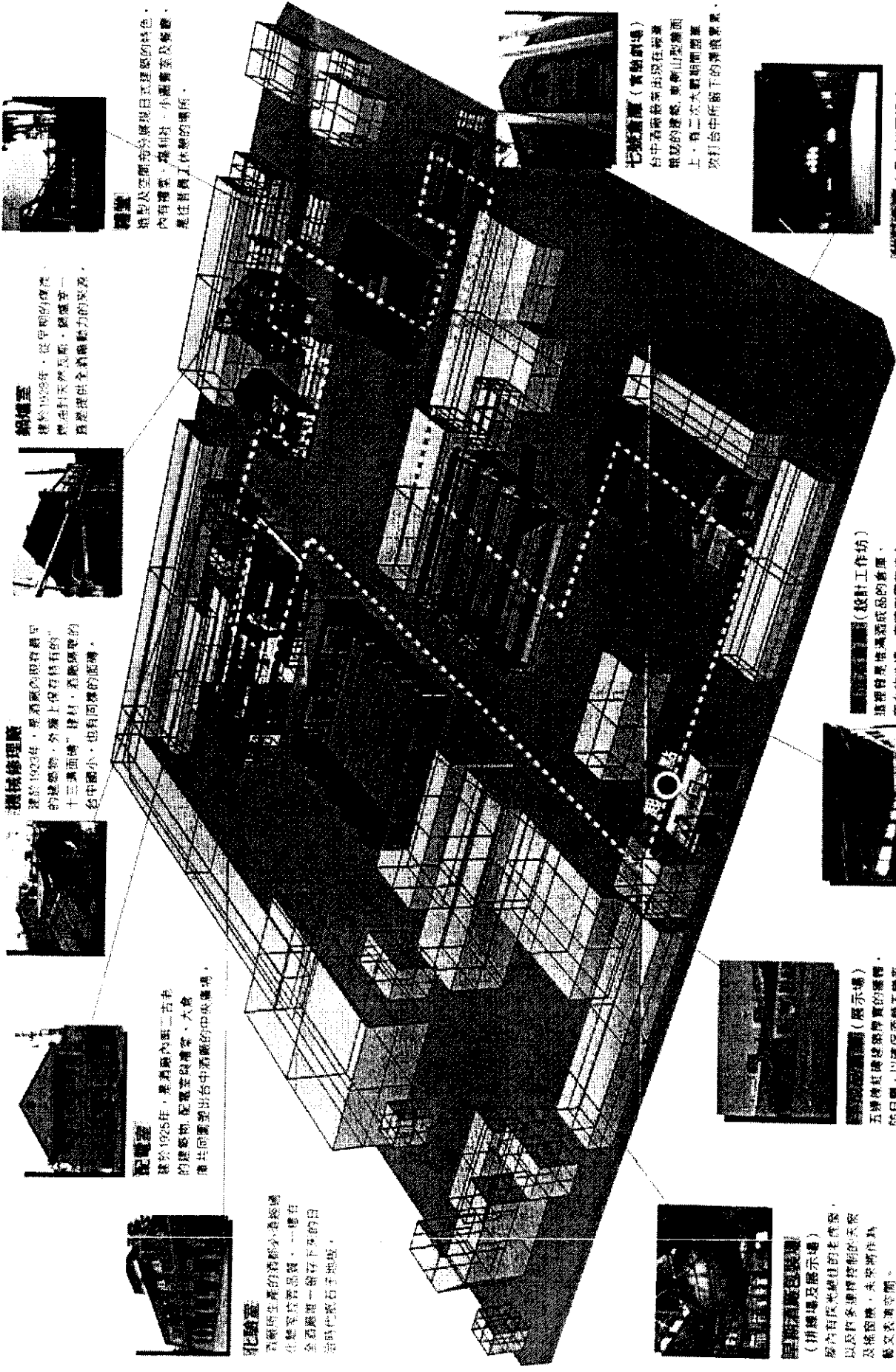
本試題是否可以使用計算機： 可使用， 不可使用（請命題老師勾選）

展場空間(B01)



註：梁下高度4.5公尺，參照剖面圖

單位：公尺



花廳室
百餘所生產的酒精少酒精純化變質的香品質，一樓有全酒廳第一級存下來的目的供作家看土地版。

配廳室
建於1926年，是酒廠內唯一古市的建築物，配廳室與禮堂、大會禮共同鑲嵌出台中酒廠的中央廣場。

機械修理廠
建於1923年，是酒廠內現存最單一的建築物，外牆上保存特有的十三塊面磚，建於，是廠區唯一的台中國小，也有同樣的面磚。

鍋爐室
建於1928年，從早期的煤爐，煤品到天然瓦斯，鍋爐室一直發揮社會動力的能源。

禮堂
造型及空間均展現日式建築的特色，內有禮堂、培訓社、小禮堂及餐廳，是位貴員工休養的場所。

排練場及展示場
原為百尺光緒柱的老戲園，以及和家運轉控制的未來及搖籃，未來將作為藝文表演空間。

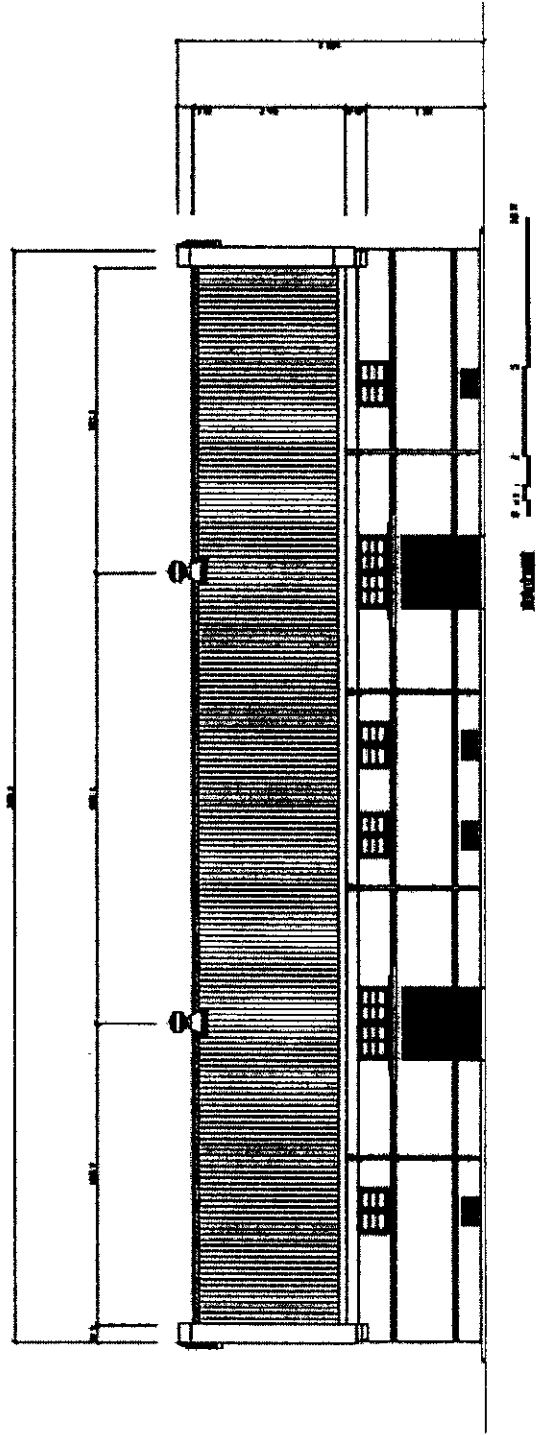
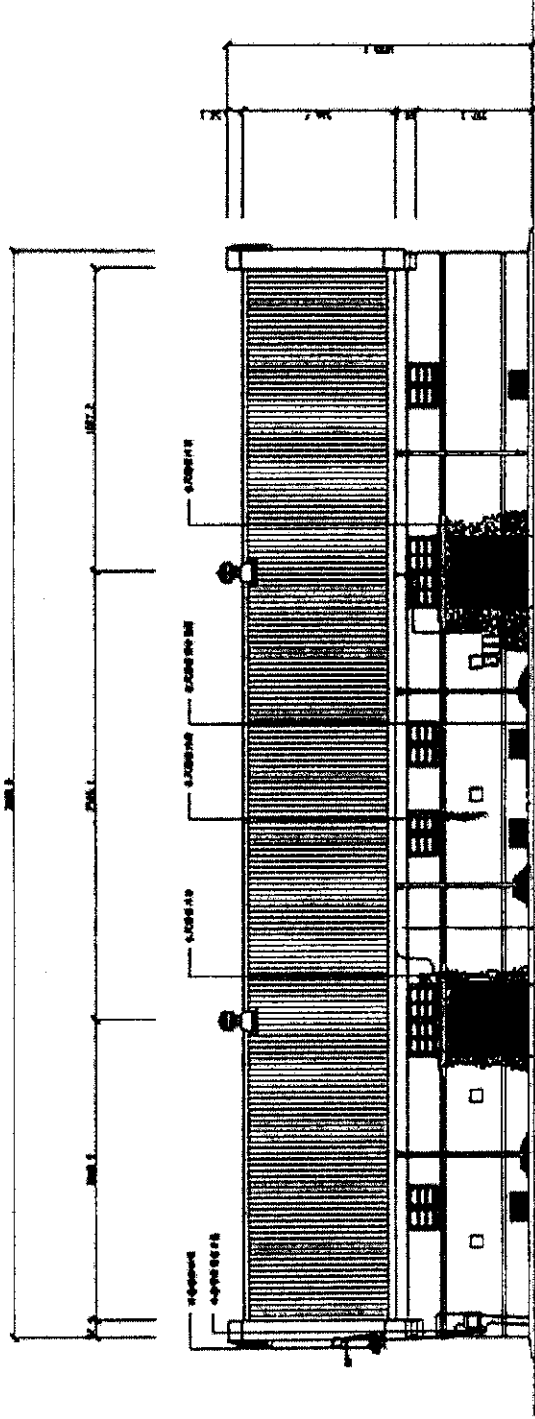
展示場
五樓將其傳統建築的層層，的日曬，以確保西籍不變質，未來將作為設計工坊以及展示場。

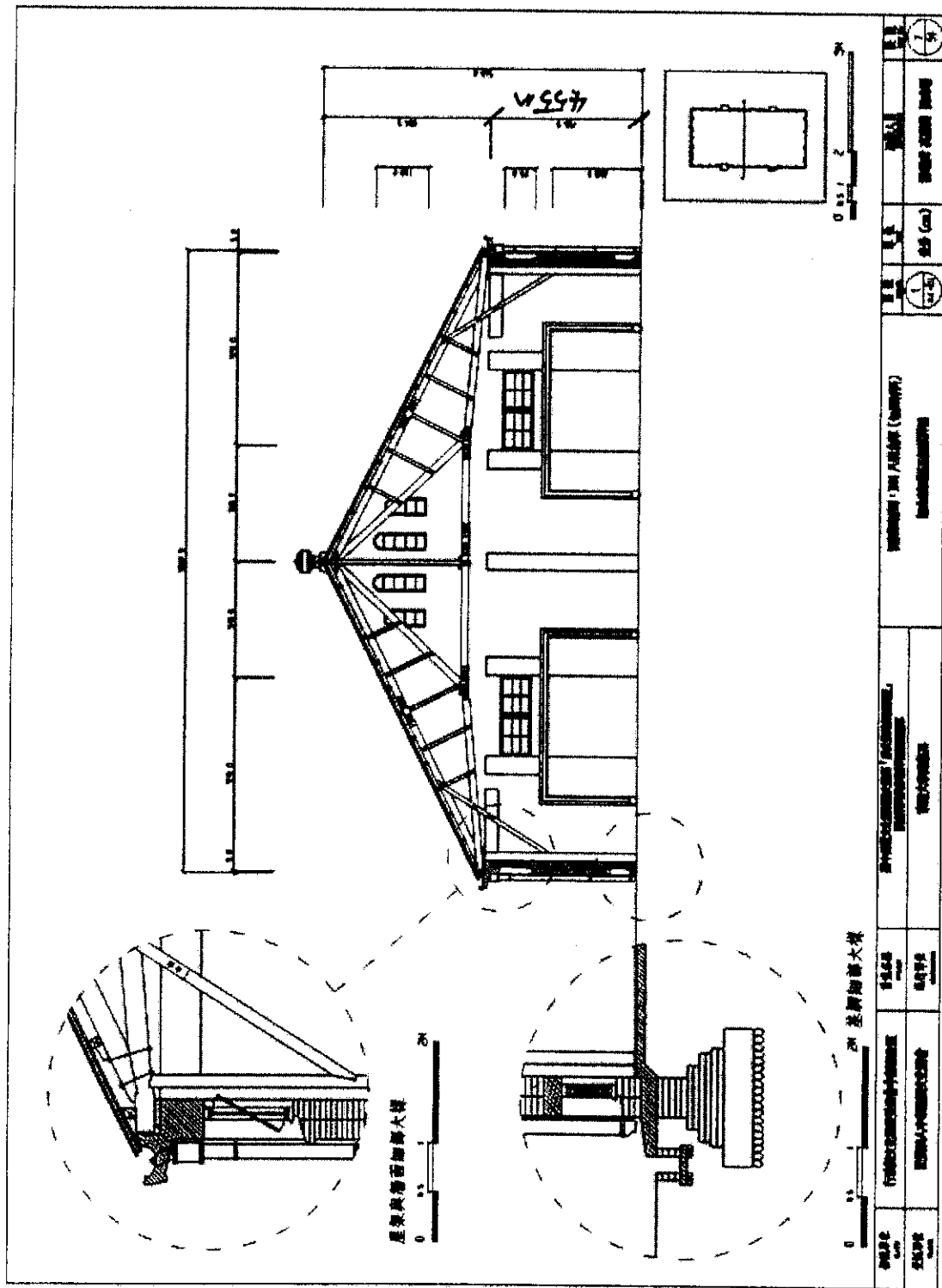
設計工作坊
這裡曾是地產酒成品的倉庫，密台的收場，高潮與聲譽從台處結核，牆面上可隱約看到幾點數量的粉筆紀錄。

七號酒庫 (實驗劇場)
台中酒廠最早出現在酒廠廠址的建築，原在山形牆面上，有二次大戰期間盟軍攻打台中所留下的彈痕累累。

多功能展演會議中心
1928年建築，原為木的舞臺，為台中酒廠建築的主要特色。

附件 2. (試題編號 296)





圖名	屋架與樓梯剖面大樣	圖號	24
比例	1:50	日期	2010.10.10
設計	張國華	校核	張國華
繪圖	張國華	審核	張國華
說明	1. 屋架與樓梯剖面大樣		
備註	2. 屋架與樓梯剖面大樣		