

本試題是否可以使用計算機：可使用，不可使用（請命題老師勾選）

都市圓環創意改造

台灣南部某城市正進行公共空間改造、都市環境提升計畫，陸續邀請都市設計、景觀設計者對其新闢公園、廣場、重要街道、都市節點提供規劃設計構想。此地所示圓環是該市重要節點，不但因為幾條重要商業街道交會、更因為其歷史及地方文化的意義。

視覺景觀和空間使用混亂的問題使其在都市中當有的重要性大大降低。圓環附近目前市府已經完成西邊東西向道路的人行空間改善工作、將繼續進行東邊路段的改善，且正著手規劃圓環北邊的都市廣場、稍南邊的市區公園、以及南北向的商業街道改善計畫。

這個設計希望你就所給定有限的資料處理以下三件事：

1. 圓環及緊鄰周遭的都市設計議題分析，需以文字及圖面呈現；
2. 圓環改善設計構想—需要回應基地的都市設計議題，提供具建設性、賦想像力的改善構想。
 - 分析部分重點在對公共領域問題的敏感度、分析討論的深度及邏輯；
 - 設計構想部分期待在保留其節點特性、歷史意義及象徵角色的前提下，有一新耳目的作法，以新的空間形式支持更新的意義與活動，提供新的都市經驗。希望看到平面圖、剖面圖、透視圖等圖面。
3. 實踐此構想需要處理的環境工作、程序及建議原則。

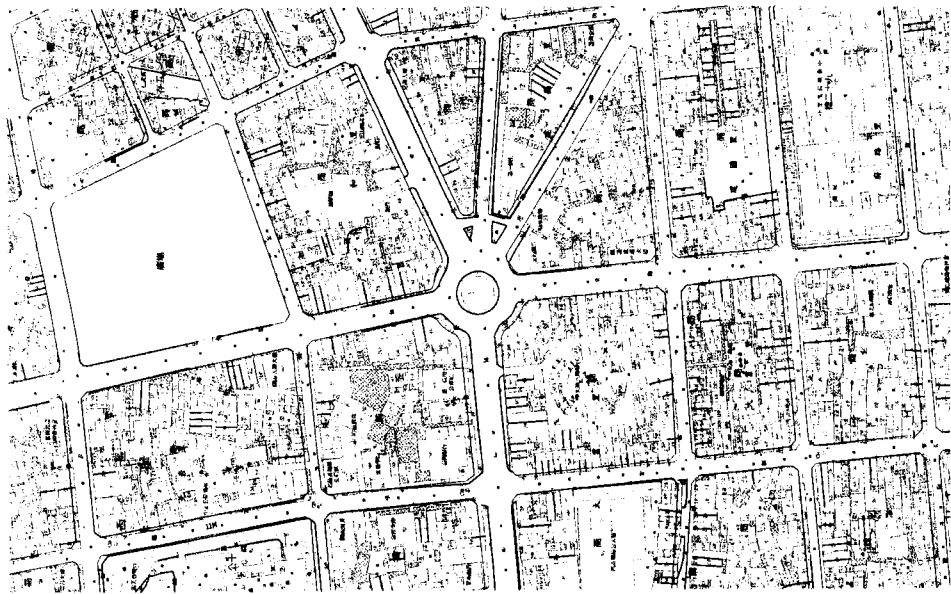
圓環及附近的公共領域都是設計範圍，涉及建物、私人開發的部分需要說明推動方式。

構想還不是具體的方案，因此希望有一定的開創性，挑戰一些現存、不合理或不可欲的狀況，唯希望設計者提出面對所涉問題（比方汽機車停車）的策略。

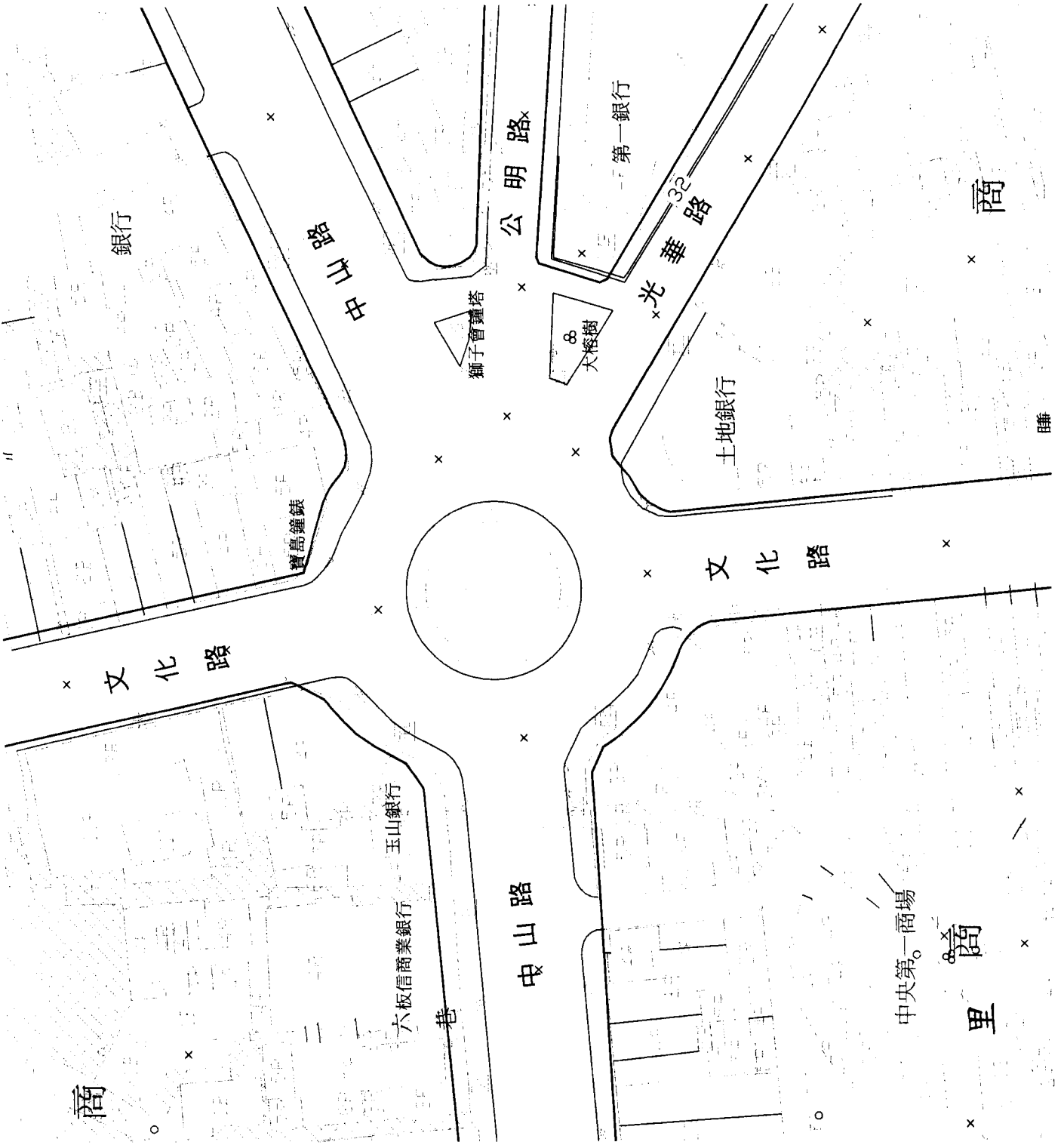
這個城市人口約 25 萬，多年未有增長。基地在它的市中心，是日治時期市區改正後的規劃。市民每人享用公共設施比頗高（參附表），相對的居住密度與交通壓力也低些，該市交通調查的資料只有聯外及主要道路尖峰時期的服務水準，基地周邊資料闕如！目前圓環無號誌管制，南邊道路因有著名夜市夜間行車不易，因為沒有路邊停車格，違規情形常見。東西向商業街有許多銀行、品牌服飾日用品、鐘錶店、婚紗、以及各式零售服務，西接火車站、東往市政府。東西向及南北向的道路是市區內主要日常生活及服務道路，交通雖不致如連外道路擁塞時服務水準降到 E 級，但汽車停車不易，唯南北都有公有路外停車場的設置計畫。

基地基本資料如後：

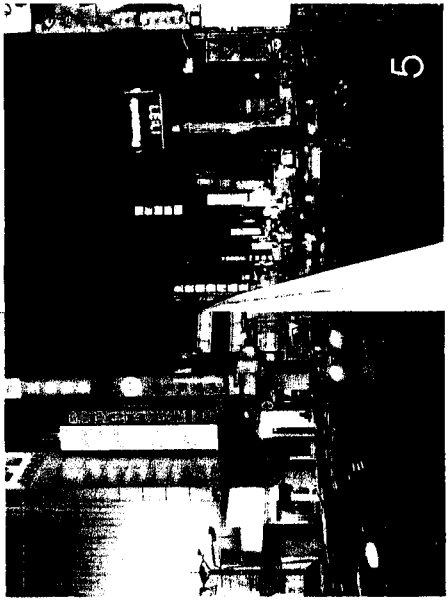
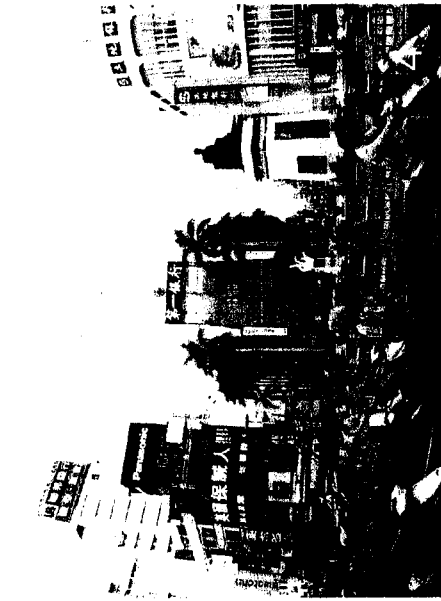
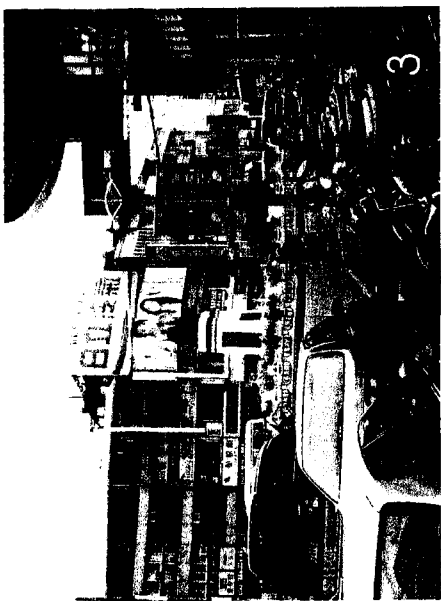
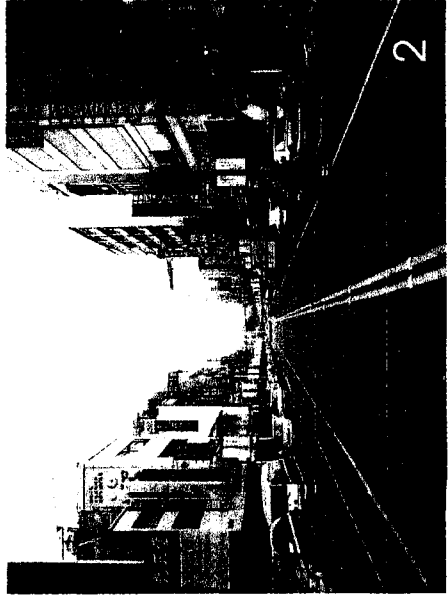
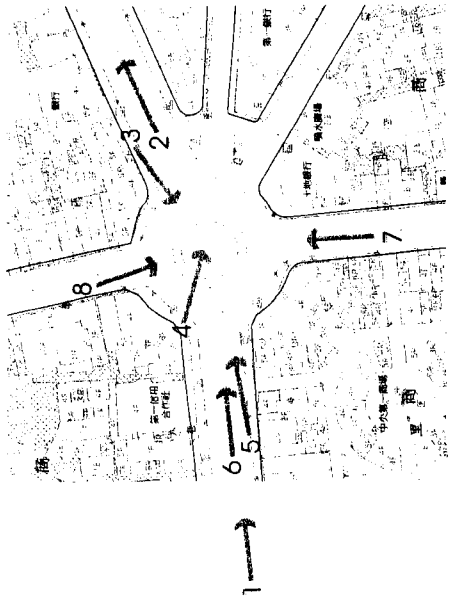
1. 平面圖 2
2. 現況照片（請注意連接照片有錯誤的尺度感）
3. 歷史影像
4. 城市整體表現比較表

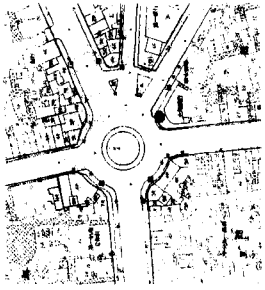


基地位置圖



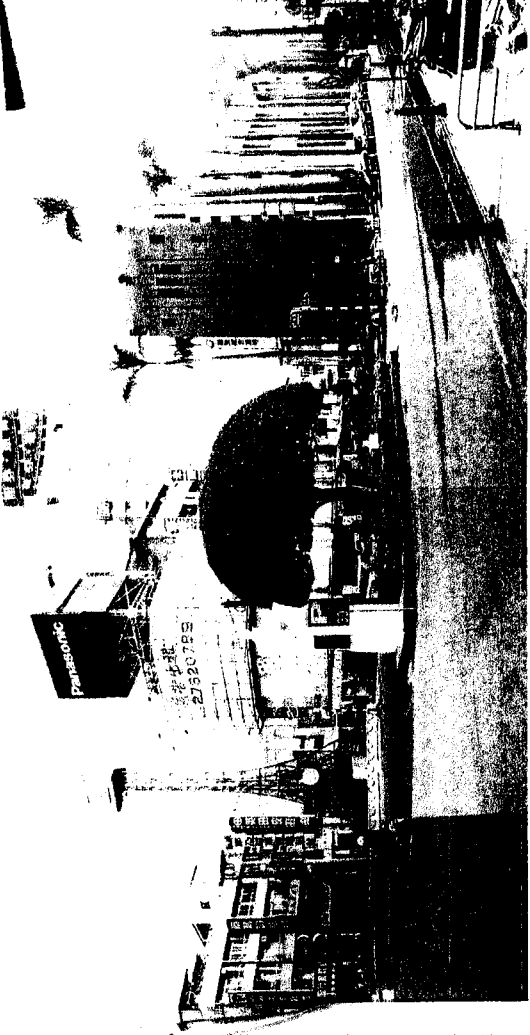
基本圖 Scale: 1/600





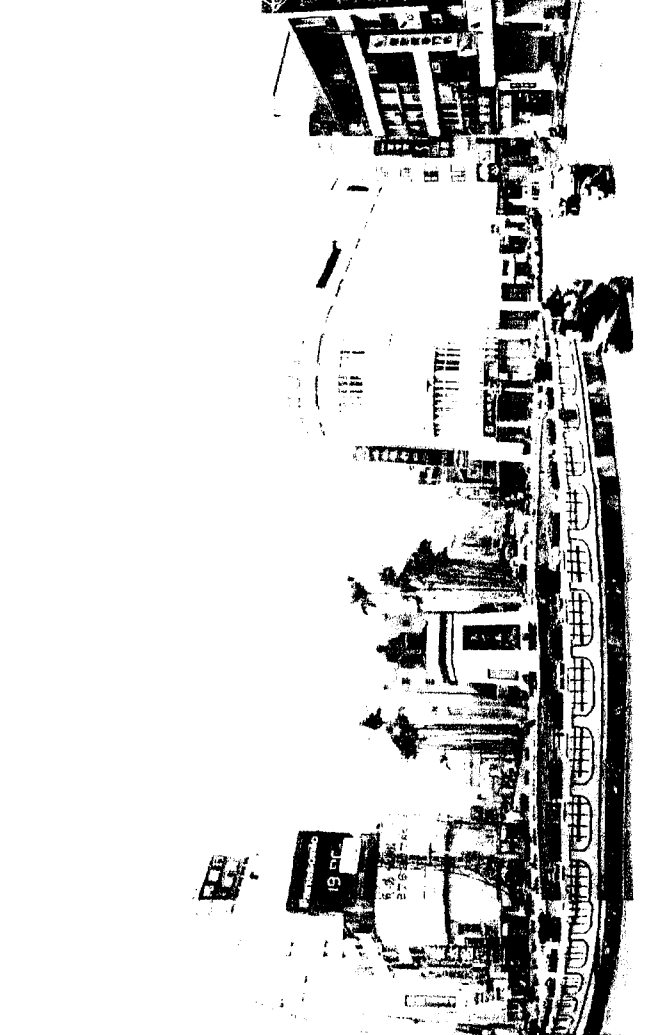
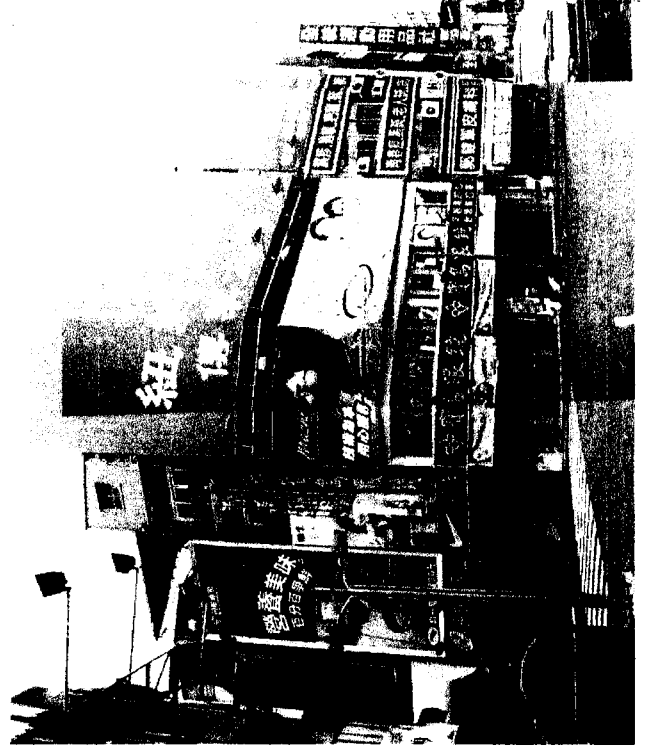
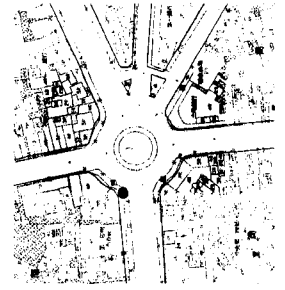
圓環景1

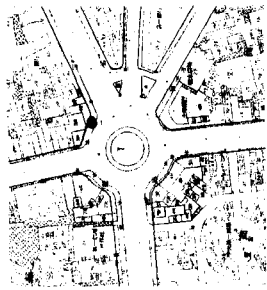
拍攝位
置
土
地
銀
行
前



圓環景2

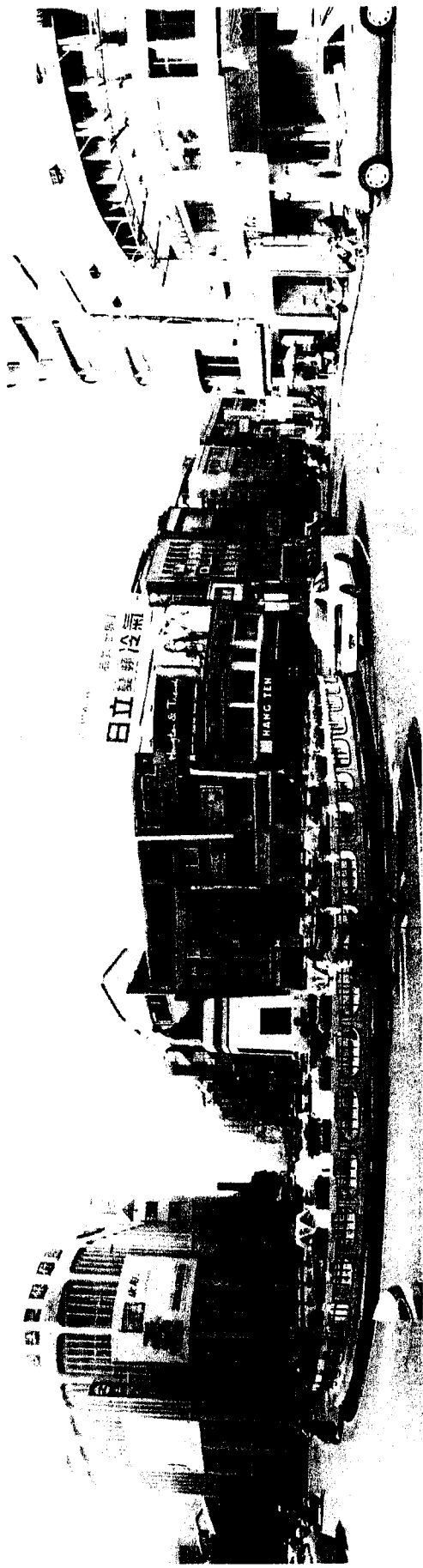
拍攝位
置
玉
山
銀
行
前





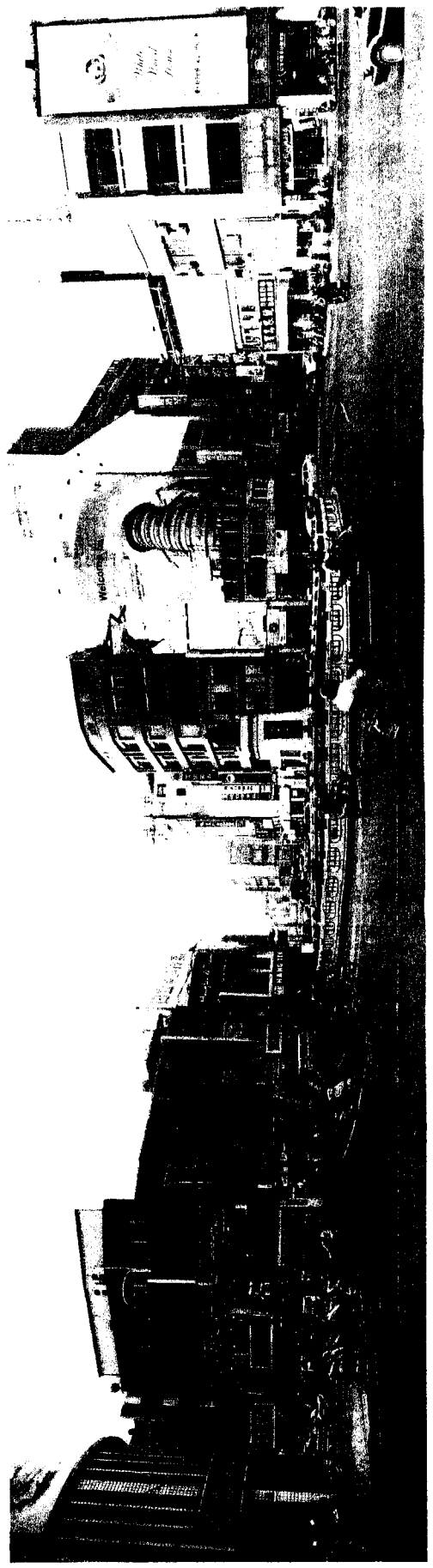
圖環景3

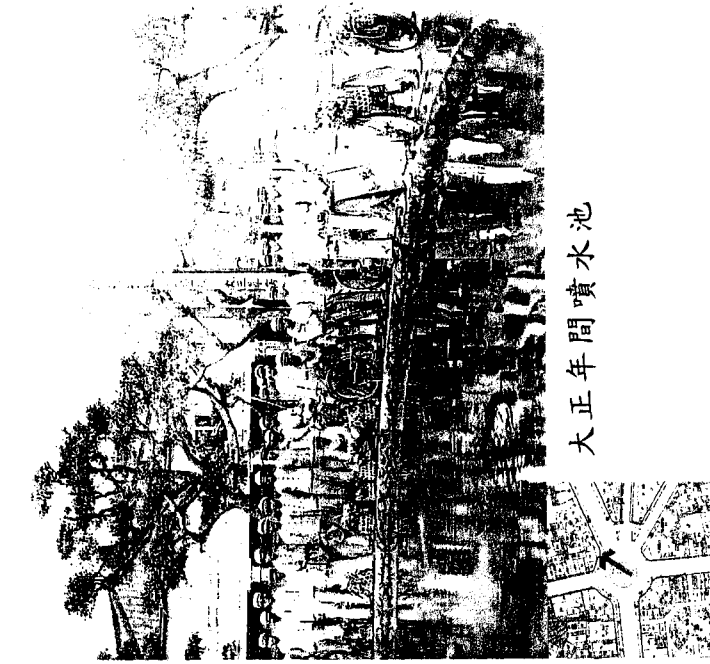
寶島攝影位
置鏡前



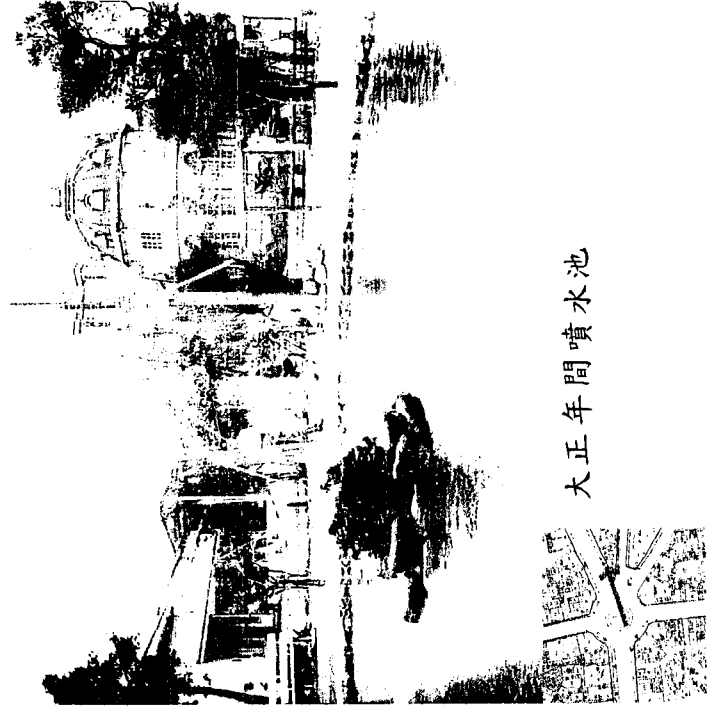
圖環景4

獅子會攝影位
置鐘塔前





大正年間噴水池



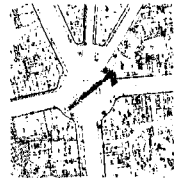
大正年間噴水池



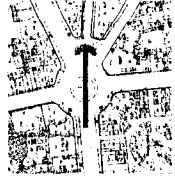
民國28年(1939年)俯瞰照片



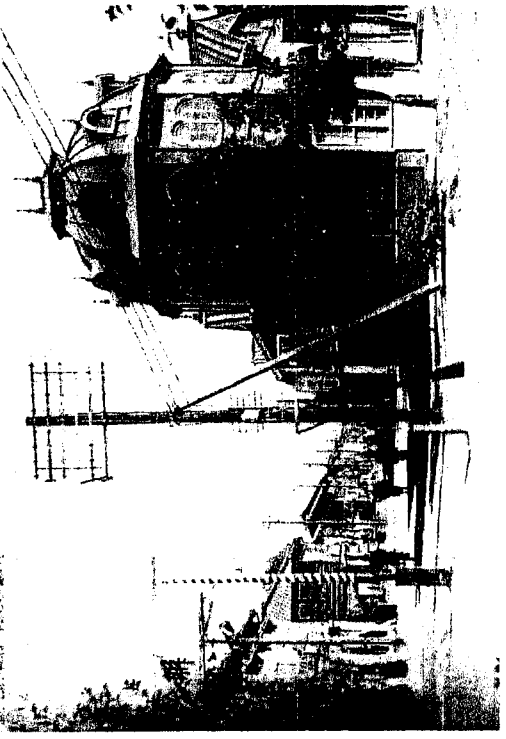
大正年間的中山路



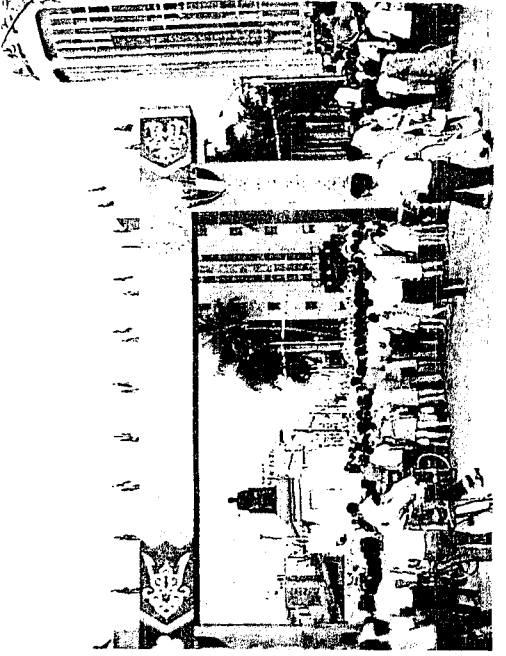
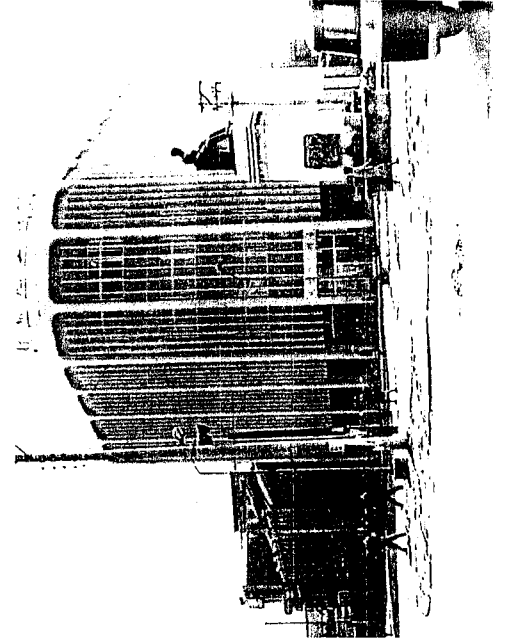
民國57-59年間圓環
(土地銀行57年落成)



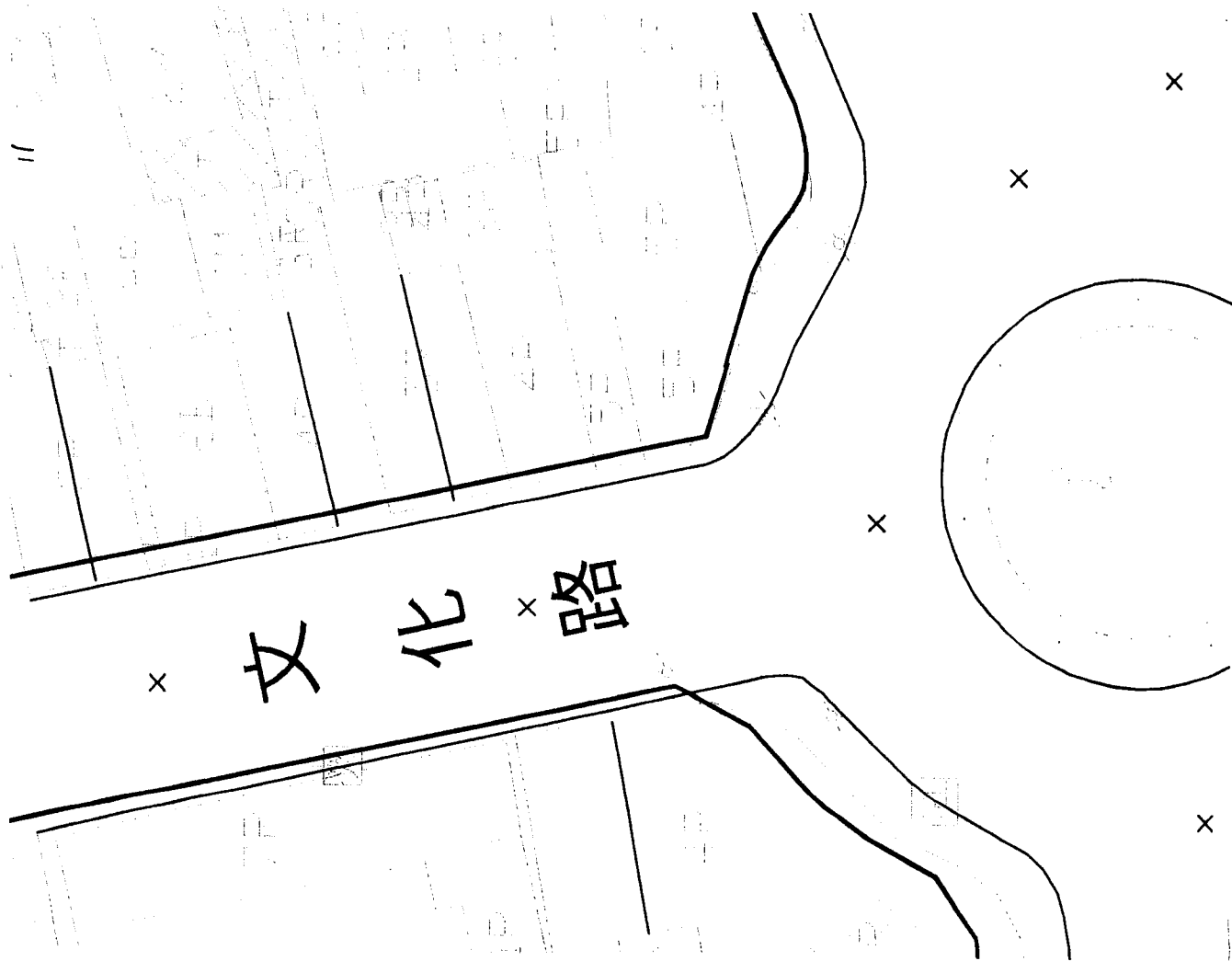
民國59年噴水圓環竣工典禮



背面有附圖

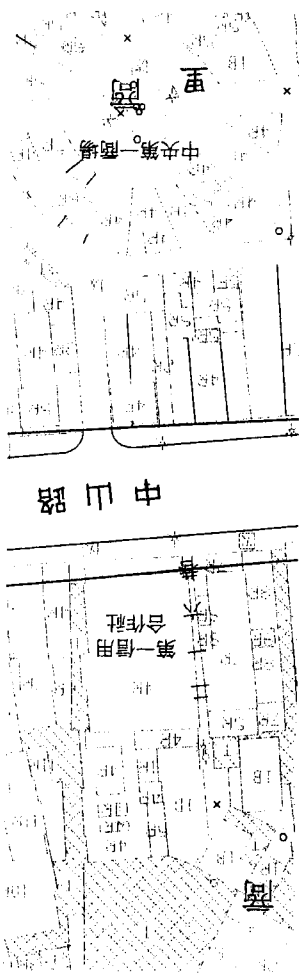


剪下



剪下

基本圖 Scale: 1/600



基地位置圖

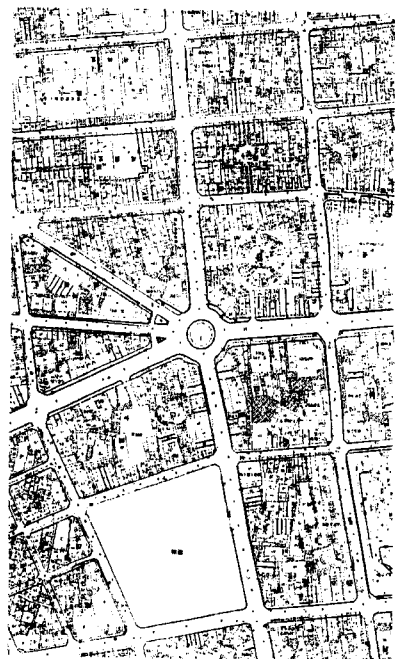


表 1、都市整體發展評比項目績效表現

評比項目	縣市名稱					台南市
	臺定城市	某縣市	基隆市	新竹市	台中市	
經濟活動	40.50	46.30	41.40	43.70	39.90	43.60
就業人口百分比	65.10	36.60	69.50	53.30	67.00	55.70
三級產業就業人口佔總就業人口數 (%)	963127	687938	1005345	1101033	1038184	999572
全年經常性收入(平均每戶家庭可支配所得)	98.10	98.10	96.30	98.00	97.20	96.30
及業人口數與就業人口數比值 (%)	97.30	87.90	98.40	94.70	97.00	99.90
自來水普及率 (%)	65.58	23.88	44.15	54.28	73.94	71.62
市內電話普及率 (%)	53.35	54.52	32.10	24.12	37.81	38.36
下水道(雨水)開闢率 (%)	34.18	23.02	4.22	6.91	11.28	13.99
每人平均取得道路面積(平方公尺/人)	139.47	--	23.61	25.98	37.28	17.69
每輛汽車享有道路面積(平方公尺/人)	2.10	2.50	1.90	2.40	3.20	2.20
每萬人汽車肇事件數	432.82	150.27	288.45	263.21	138.82	237.02
每人每年文化預算(元)	1.71	3.17	1.74	1.56	1.46	1.14
每萬人圖書館數	1.94	1.73	1.34	1.90	1.09	1.24
每萬人幼稚園數	0.68	2.40	1.08	0.74	0.59	0.60
每十萬人中學數(國、高中)	5.71	4.93	5.27	5.12	3.66	4.18
幼稚園師生比	14	17	15	12	12	14
中小學師生比	26.00	17.00	21.00	23.00	23.50	23.50
高中師生比	18	17	18	16	20	18
每十萬人消防隊員數(六十萬人)	40.71	20.08	37.17	24.73	25.28	33.99
每萬人消防車輛數(輛/萬人)	1.11	0.83	1.0	0.87	0.79	0.99
每萬人刑事事件發生數	136.4	63.6	111.8	102.0	155.5	105.6
每萬人警察數	27	--	34	24	22	27
每萬人火災發生次數	28.1	21.9	12.7	4.4	4.0	3.6
每萬人西醫數	20.7	4.8	12.6	10.7	21.0	16.3
每萬人中醫數	2.37	0.72	1.00	1.14	4.05	1.9
每萬人急性病病床數(85年底)	94.14	43.82	66.20	71.56	28.26	34.82
每萬人精神病病床數(85年底)	3.42	0.35	4.01	--	4.39	3.28
每萬人慢性病病床數(85年底)	11.03	2.58	5.16	1.45	4.30	1.00

續表、都市整體發展評比項目績效表現

評比項目	縣市名稱					台南市
	臺定城市	某縣市	基隆市	新竹市	台中市	
住宅及家庭設備	81.68	91.2	83.85	83.02	77.83	82.22
住宅自有率 (%)	26.94	26.66	21.36	27.94	28.89	26.68
平均每人居住面積(平方公尺)	1.00	1.35	0.68	1.09	0.95	0.69
每位環保人員服務國民數(千人)	100	98	100	100	98	99
清除率(每日垃圾生產量/每日垃圾處理能量)	4.3	7.1	3.3	10.8	14.1	14.8
每平方公里落塵量(噸/平方公尺/月)	60.59	42.05	66.50	73.27	73.15	65.32
自主財源比例	226	1220	344	302	234	1603
公共造產效能(百萬元/年)	70.21(1)	64.84	65.77	67.52	65.48	62.69
市長施政滿意度 (%)	59.4(2)	46.1	44.4	56.7	62.4	57.0
民眾對居住縣市之光榮感						