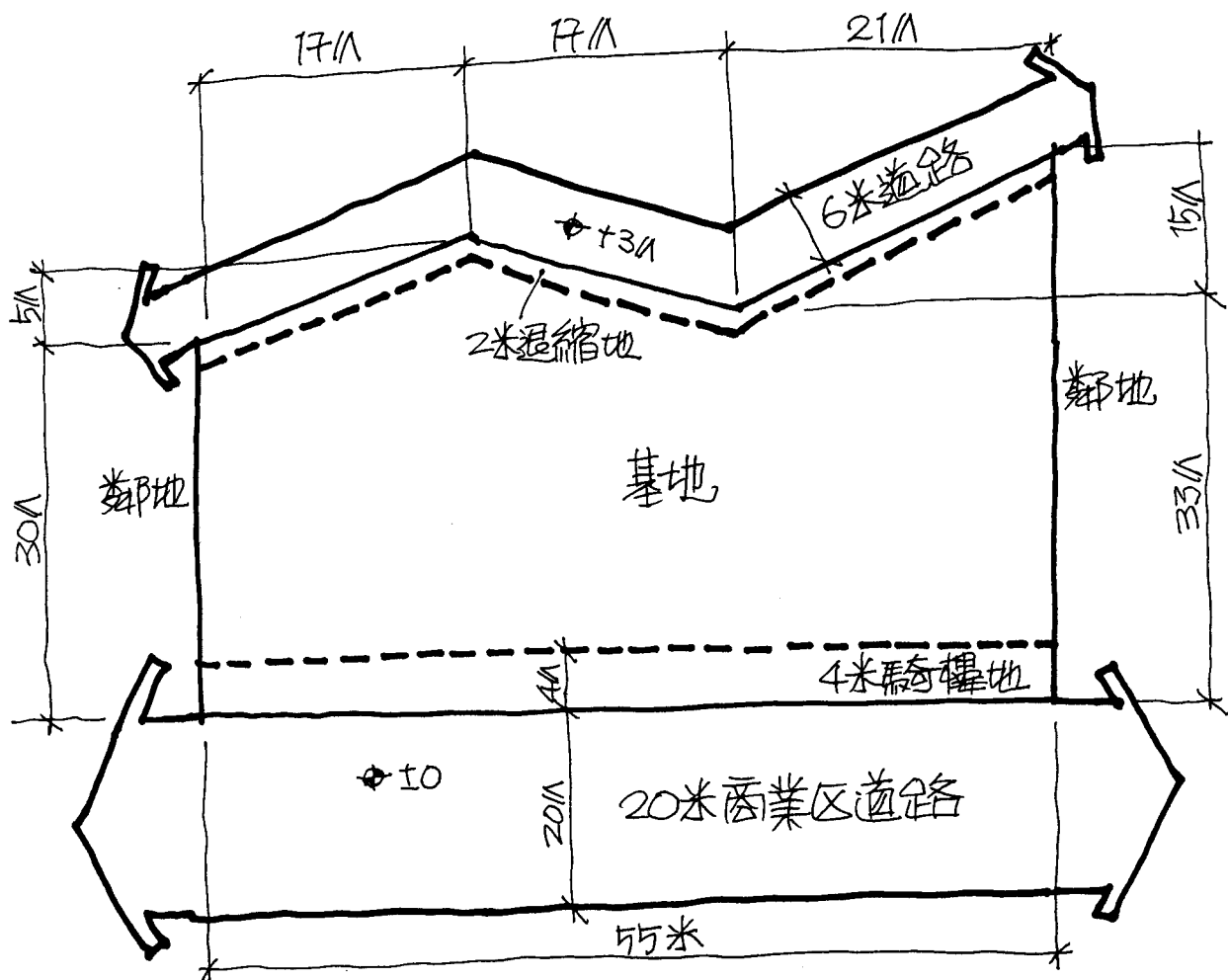


本試題是否可以使用計算機： 可使用， 不可使用（請命題老師勾選）

## 題四：創意街屋設計

- 說明：長條形街屋是近代台灣傳統建築的原型之一。

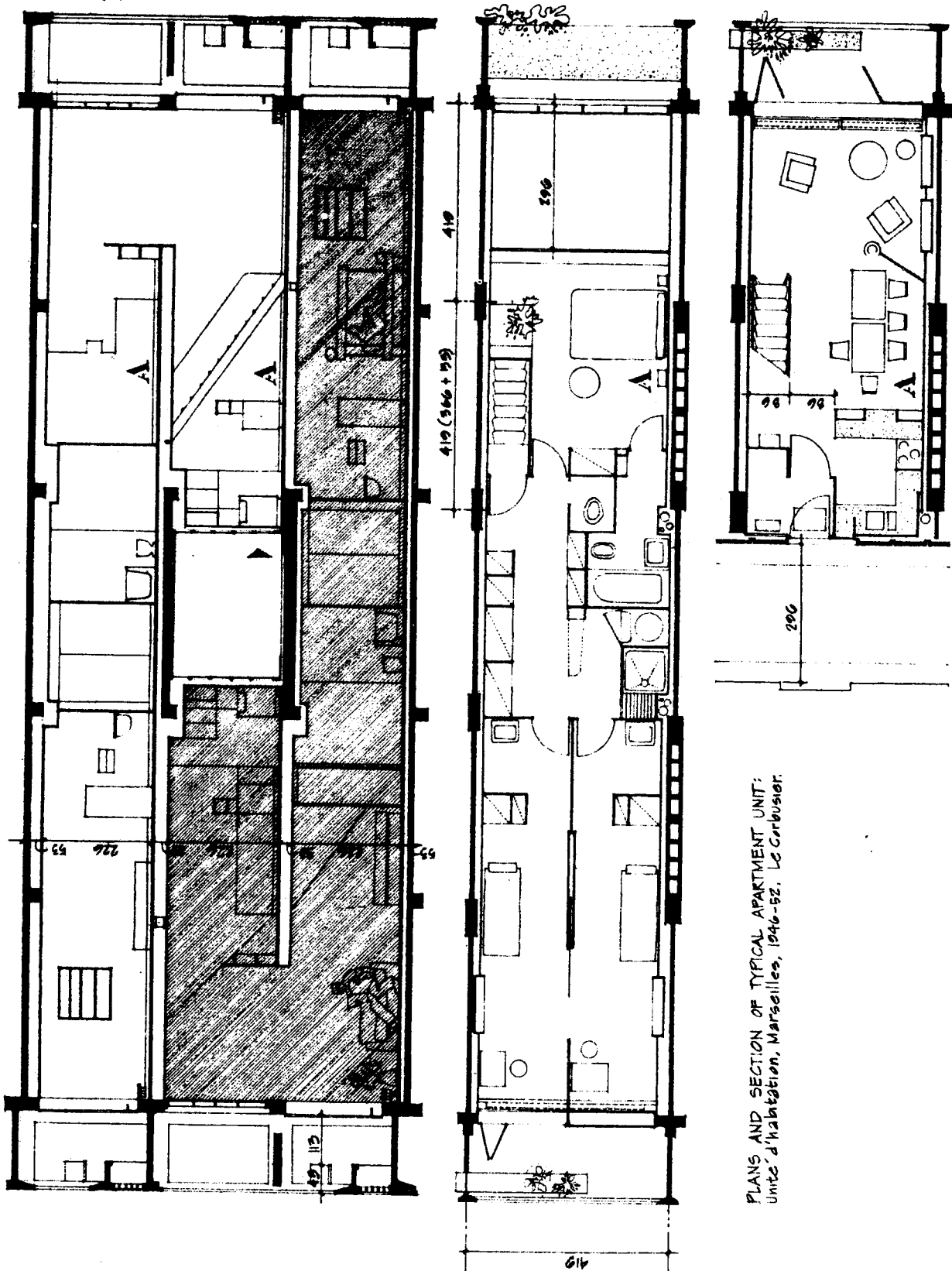
某建商實地考察柯布 (Le Corbusier) 設計的馬賽公寓 (詳附件圖說) 後，欲參較其空間單元形式的創意，開發台灣在地的在商合一型住宅，基地假設如下：



- 設計內容：(圖面表現自行決定，盡力表達設計操作過程及最後成果)
  1. 在商合一店鋪住宅，總戶數不得少於 10 戶。基地前後高差為三米。
  2. 三房或四房為主，地面層留設騎樓當店鋪使用，考慮水管及分租彈性。
  3. 每一單位產權的建築率為 60%，容積率為 240%，未必要全數用足。
- 評分標準：空間形式轉化技巧及創意佔 50%，整體設計內涵佔 50%。

本試題是否可以使用計算機： 可使用， 不可使用（請命題老師勾選）

● 附件圖說：



PLANS AND SECTION OF TYPICAL APARTMENT UNIT;  
Unité d'habitation, Marseilles, 1946-52. Le Corbusier.