

每題 1 分。

- 亞當史密斯的「看不見的手」所指為何？
 - 政府在幕後的操縱
 - 經濟體系中能力最強的公司
 - 市場的力量
 - 地下經濟活動
- 日本在生產電腦和塑膠鞋上都比菲律賓好，但只生產電腦；這是因為基於何者的考慮？
 - 比較優勢
 - 絕對優勢
 - 單一優勢
 - 全面優勢
- 下列何者為真？
 - 在價格高於均衡價格的水準上，有超額需求
 - 在價格高於均衡價格的水準上，有超額供給
 - 在價格低於均衡價格的水準上，有超額供給
 - 在價格低於均衡價格的水準上，有超額需求
- 超額需求存在時，下列何者為真？
 - 價格下降
 - 價格上升
 - 需求減少
 - 需求增加
- 如果供給線為垂直，則下列何者為真？
 - 需求上升，均衡價格下降
 - 需求下降，均衡數量減少
 - 需求上升，均衡數量增加
 - 需求下降，均衡價格下降
- 如果需求線為垂直，則下列何者為真？
 - 供給增加，均衡價格上升
 - 供給增加，均衡價格下降
 - 供給下降，均衡數量不變
 - 供給下降，均衡數量減少
- 進口車限額後，可能的影響為何？
 - 國產車供給增加
 - 國產車均衡價格下降
 - 進口車均衡價格下降
 - 進口車均衡數量增加
- 假設 $S: Q=6+2P$ ， $D: Q=12-P$ ；則
 - 均衡價格 = 3
 - 均衡價格 = 1.5
 - 均衡數量 = 6
 - 均衡數量 = 9
- 所得上升後，下列何者為真？
 - 正常品的需求增加
 - 劣等品的需求減少
 - 正常品的需求減少
 - 劣等品的需求增加
- 如果香蕉的需求有彈性(即彈性大於 1)，當它的價格每斤由 4 元升至 6 元時，需求量將
 - 上升
 - 下降，但降幅低於 33%
 - 下降，但降幅低於 40%
 - 下降，但降幅高於 40%
- 沿著一條直線型需求線下滑，需求彈性
 - 愈來愈小
 - 需求彈性將不變
 - 需求彈性將愈來愈大
 - 需求彈性將趨近於無窮大
- 如果某商品需求有彈性，但供給缺乏彈性，對該商品課稅結果，稅負將
 - 大部份由廠商承擔
 - 廠商及消費者各負擔一半
 - 大部份由消費者負擔
 - 大部份由政府負擔
- 如果中油公司提高汽油售價，結果其業績上升，代表汽油的
 - 需求彈性大於 1
 - 需求彈性小於 1
 - 供給彈性大於 1
 - 供給彈性小於 1
- 以下何者為對「效用」最佳的解釋？
 - 消費最後一單位商品所得到的滿足程度
 - 可以從消費商品中得到的滿足程度
 - 消費該商品所付出的金額
 - 衡量一個人所得多寡的單位
- 下列那個情況並不符合邊際效用分析法的原則？
 - 消費者從消費商品中獲得效用
 - 每多一單位的消費就多一單位的效用
 - 隨著消費商品的數量的增加，商品的邊際效用逐漸減少
 - 當消費者所有商品每塊錢的邊際效用相同時，效用會最大
- 決定消費者均衡，在其他條件不變下，我們需知道下列那個關係：
 - 所得與總效用
 - 價格與邊際效用
 - 邊際效用與所得
 - 總效用與邊際效用
- 欲衡量一商品對消費者的真實價值，可用下列何者代表：
 - 市場均衡價格
 - 人們實際付出的價格
 - 人們願意付出的最高價格
 - 人們願意付出的最低價格
- 一家戶的預算包含食衣住行四類，其預算線不會受下列哪一項的影響？
 - 經濟成長帶來國民所得的大幅成長
 - 食物的相對價格下跌
 - 某經濟體系的一般物價水準連續上升
 - 受時尚影響，購買時髦衣物的效用因此大幅增加

(背面仍有題目,請繼續作答)

19. 假設人們只消費披薩漢堡，以右表中某城市的三區域來看，有關實質所得的論述何者為真？

區域	名目所得	披薩的價格	漢堡的價格
A	\$100	\$20	\$8
B	\$50	\$10	\$5
C	\$25	\$5	\$2

- (a) 相對於 B 區和 C 區，A 區的實質所得較低
 (b) 相對於 A 區和 C 區，B 區的實質所得較低
 (c) 相對於 A 區和 B 區，C 區的實質所得較低
 (d) 三個區域的實質所得都相等

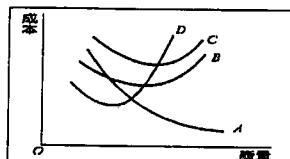
20. 將預算限制和個人的無異曲線放在一起，應符合以下哪個原則？

- (a) 個人會購買相對價格相等的那個商品組合
 (b) 個人會選擇邊際替代率比率相等的那一點
 (c) 個人會選擇邊際替代率與相對價格相等的那一點
 (d) 個人會購買成本最少的那個商品組合

21. 小河決定去看電影，原本小河可以在每小時 5 元的薪資下多工作二個小時，或是花 4 塊錢去看冰上曲棍球比賽，或是花 6 元去觀賞一齣舞台劇。請問在這種情況下，小河去看電影的機會成本為何？

- (a) 6 元，因為舞台劇是電影的替代品
 (b) 4 元，因為這是所有替代選擇中成本最低的一項
 (c) 10 元，因為多工作 2 小時可以賺 10 元是為了看電影而犧牲掉的最高代價之選擇
 (d) 20 元，所有替代選擇的價值加總

22. 在右邊的成本曲線圖中，B 曲線和 C 曲線之間的距離愈來愈小是因為



- (a) 總成本的減少
 (b) 平均固定成本的降低
 (c) 報酬遞減
 (d) 邊際成本上升

23. 網景的網路領航者(Netscape)在市場推出後大為風行，佔有市場佔有率七成以上。微軟總裁蓋茲(Bill Gates)在體察市場潮流後，覺得網際網路在未來有其不可輕忽的重要性，決心進軍市場：推出網路探險家(Explorer)。然其定價之低，使微軟預測其網路軟體部門會連續虧損三年。請問在微軟預期的三年中，下列那個解釋不適合說明微軟的行為：

- (a) 追求長期利潤極大
 (b) 追求市場佔有率極大
 (c) 打擊網景以及其他潛在市場競爭者
 (d) 可降低短期變動成本

24. 下列哪個對生產函數與成本函數的敘述是正確的？

- (a) 由成本函數可以推論生產函數的性質
 (b) 成本函數與生產函數無任何關聯
 (c) 變動成本函數可由總成本函數導出
 (d) 邊際成本與邊際生產力互為倒數

25. 對長期與短期平均成本曲線的敘述，以下何者正確？

- (a) 長期平均成本曲線為短期邊際成本曲線的下包絡曲線，該曲線與短期邊際成本曲線的最低點相切。
 (b) 長期平均成本曲線為短期平均成本曲線的下包絡曲線，該曲線通過短期平均成本曲線的最低點。
 (c) 長期平均成本曲線為短期平均成本的下包絡曲線，該曲線不一定通過短期平均成本曲線的最低點。
 (d) 長期平均成本曲線為所有短期平均成本曲線水平加總而來。

26. 下列敘述，何者為非：

- (a) 廠商在生產的最初階段經常經歷規模報酬遞增
 (b) 長期平均成本等於長期平均變動成本加上長期平均固定成本
 (c) 平均固定成本隨著產量增加先減少再增加
 (d) 廠商在生產的最終階段經常經歷規模報酬遞減

27. 關於規模報酬的敘述何者正確？

- (a) 規模報酬是個短期概念
 (b) 規模報酬是個長期的概念
 (c) 規模報酬概念在長期與短期均適用
 (d) 規模報酬與長期短期無關

28. 下列敘述何者為非：

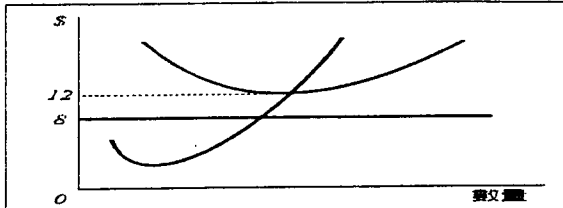
- (a) 平均固定成本不會隨著產量的增加而增加
 (b) 總平均成本總是大於或等於平均變動成本
 (c) 唯有邊際成本遞減，平均成本才會遞減
 (d) 第一單位產出的平均成本與邊際成本不一定相等

29. 完全競爭市場最重要的特徵是：個別廠商不能影響市場價格以及廠商都是價格接受者(price-taker)。請問以下選項中，哪個不是完全競爭市場成立必須的條件

- (a) 市場裡有很多消費者和廠商(或供給者)，彼此之間並無勾結行為

- (b) 這些廠商提供的商品是完全互補品
 (c) 供需雙方都完全瞭解市場價格與現有產品之品質，具有完全訊息(perfect information)
 (d) 在長期所有廠商都可以自由進出(free entry and exit)市場。如果有利可圖，新廠商會加入市場；如果利潤為負，有些現有廠商會退出市場

30. 下圖為一完全競爭廠商的短期成本曲線。若該商品的市場價格為 8，在短期間該廠商會



- (a)繼續存在於該產業 (b)損益平衡 (c)有經濟利潤 (d)有虧損
31. 若某完全競爭廠商在短期間能負擔所有的變動成本及部份的(而非全部的)固定成本，則該廠商是在下列哪一個範圍營運呢？
 (a)損益平衡點之上 (b)停業點 (c)停業點之下 (d)停業點及損益平衡點之間。
32. 有關產業的供給曲線，下列敘述何者為真？
 (a)是有正斜率的曲線 (b)是有負斜率的曲線 (c)是一水平線 (d)以上三者均有可能
33. 下列何種情況下，獨占廠商短期下會關門停業？
 (a)虧損 (b)邊際收益小於邊際成本 (c)無論產量多少，邊際收益皆小於平均變動成本
 (d)無論產量多少，平均收益皆小於平均變動成本 (e)無論產量多少，平均收益皆小於邊際成本
34. 純粹獨占廠商的供給線是
 (a)邊際成本線高於平均變動成本線部份 (b)邊際成本線高於邊際收益線部份
 (c)邊際成本線高於平均總成本線部份 (d)邊際成本線高於平均收益線部份 (e)不存在
35. 差別訂價廠商，會針對需求彈性較低的市場，採取
 (a)高訂價方式，因為市場較不穩定，客戶易流失
 (b)高訂價方式，因為市場較穩定，客戶不易流失
 (c)低訂價方式，因為市場較穩定，客戶不易流失
 (d)低訂價方式，因為市場較不穩定，客戶易流失
36. 獨占市場結構常被認為較完全競爭市場結構缺乏效率，乃是因為
 (a)獨占廠商追求利潤最大的關係 (b)獨占廠商成本較高
 (c)獨占下產量較低，售價較高 (d)獨占下產量與售價不符合利潤最大原則
37. 下列哪一種有關獨占的敘述不正確
 (a)追求利潤最大 (b)獨占廠商沒有供給計劃(或供給線)
 (c)獨占廠商容易組織鬆散，冗員過多 (d)獨占廠商不在乎消費者的需要
38. 壟斷性競爭廠商
 (a)為價格接受者，只有在短期可享超額利潤
 (b)為價格接受者，只有在長期下才可享超額利潤
 (c)為價格決定者，只有在長期下才可享超額利潤
 (d)為價格決定者，只有在短期下才可享超額利潤
39. 下列敘述何者為真？
 (a)壟斷性競爭廠商在長期均衡下可藉增加產量降低其平均成本
 (b)壟斷性競爭廠商在長期均衡下可藉增加產量增加其利潤
 (c)壟斷性競爭廠商在長期均衡下利潤可能為負
 (d)壟斷性競爭廠商在長期均衡下可藉提高價格增加利潤
40. 拗折需求線的形成主因是
 (a)廠商主導價格 (b)廠商勾結追求共同利潤之最大
 (c)一家廠商漲價時其他廠商跟進，但降價時，其他廠商不跟進
 (d)一家廠商漲價時其他廠商不跟進，但降價時，其他廠商跟進
41. 為達利潤最大，一個具有獨買力的廠商決定其勞動雇用量的條件為何？
 (a)工資等於平均要素成本 (b)邊際要素成本等於工資
 (c)工資等於勞動的邊際生產收益 (d)邊際要素成本等於勞動的邊際生產收益
42. 臺灣現在愈來愈多的外籍勞工：
 (a)外籍勞工增加，會使臺灣的市場工資率下降

(背面仍有題目,請繼續作答)

- (b) 外籍勞工從菲律賓到臺灣來，表示臺灣的資本邊際產量高於菲律賓
 (c) 當外籍勞工從菲律賓大量移入，兩地勞動邊際產量的差距會愈來愈大
 (d) 開放性政策有助於提高效率。因此，外籍勞工開放進口對於本國的廠商與勞工皆有利
 (e) 以上皆是
43. 在完全競爭下，以下為某家廠商的生產狀況：要素 A 的邊際產出為 4；要素 B 的邊際產出為 2；產品 A 的價格為 8 元；產品 B 的價格為 4 元。假設廠商位於其利潤極大的產出，則其邊際收益必為：
 (a) 0.50 (b) 1 (c) 2 (d) 0 (e) 不確定
44. 當經濟學家指出勞動需求為「衍生需求」，其意指勞動是：
 (a) 與政府對公共財的支出有關 (b) 與使用勞動所生產的產品需求有關 (c) 基於企業能藉著支付較低工資率來多雇用勞工的慾望 (d) 基於勞工是為了極大化其貨幣所得的假設
45. 何謂「市場失靈」？
 (a) 市場中充滿了欺騙與暴力 (b) 市場中只處理一部份的權益交換
 (c) 市場中出現了政府 (d) 市場裡大部分消費者不能滿足
46. 因為市場失靈，所以
 (a) 一定要靠武力解決 (b) 一定要由司法裁判 (c) 一定要靠政府主導 (d) 以上皆非
47. 若是一個人受了教育之後，得到的好處不只是個人，社會也受其益，則
 (a) 市場很難有效運作 (b) 政府可以補貼私立學校 (c) 學費可以部份抵稅 (d) 以上皆是
48. 下列何者比較沒有外部性？
 (a) 享受一碗牛肉麵 (b) 在人多的室內抽菸 (c) 在圖書館中喧嘩 (d) 在都市中排放廢氣
49. 燈塔是一個公共財，它有
 (a) 互斥性與可排他性 (b) 非互斥性與可排他性
 (c) 互斥性與不可排他性 (d) 非互斥性與不可排他性
50. 空盪的博物館是一個準公共財，它有
 (a) 互斥性與可排他性 (b) 非互斥性與可排他性
 (c) 互斥性與不可排他性 (d) 非互斥性與不可排他性
51. 在一般先進國家中，GDP 組成項目中，以下列何者所佔的比例最高？
 (a) 民間消費支出 (b) 政府消費支出 (c) 投資支出 (d) 淨出口
52. 某家證券公司雇用大量大學畢業生擔任證券交易員的工作，該證券公司和這些畢業生的互動關係，形成了下列何種市場的一部份？
 (a) 借貸市場 (b) 商品市場 (c) 要素市場 (d) 以上皆非。
53. 私人公司因辦公之需要，而購買文具，這筆金額應該算是，
 (a) 民間消費支出 (b) 政府消費支出 (c) 投資支出 (d) 以上皆非。
54. 下列何者應包含於 GNP 中？
 (a) 賣掉舊車所得之價款 (b) 賣掉股票所得之價款 (c) 賣掉土地所得之價款 (d) 以上皆非
55. 在計算 GNP 時，下列那一項目不會列入？
 (a) 興建垃圾掩埋廠 (b) 立法委員的薪水 (c) 企業存貨減少 (d) 購買土地
56. 某人從國外進口價值 1,000 元的消費品，在本國市場上賣得 1,500 元，則 GNP 增加：
 (a) 1,500 (b) 1,000 (c) 500 (d) 不增加。
57. 下列何者沒有列入國民所得帳的 GDP 計算當中？
 (a) 自用住宅的設算租金 (b) 農戶自用的農產品
 (c) 家庭主婦在自家提供的勞務 (d) 菲律賓幫傭在臺灣所提供的勞務
58. 所謂的隱性物價指數(implicit price index)是：
 (a) GDP 平減指數 (b) 消費者物價指數 (c) 躉售物價指數 (d) 以上皆非。
59. 如何衡量景氣循環？
 (a) 以通貨膨脹率來衡量 (b) 以失業率來衡量
 (c) 以實際與潛在國內生產毛額之差來衡量 (d) 以進出口來衡量
60. 因為市場競爭或是生產技術的改變所造成的失業稱為：
 (a) 摩擦性失業 (b) 結構性失業 (c) 循環性失業 (d) 永久性失業
61. 摩擦性失業與結構性失業的總稱稱為：
 (a) 循環性失業 (b) 充份就業下的失業 (c) 非自然失業 (d) 暫時性失業
62. 企業與雇工之間搜尋過程的改善，可以減少：
 (a) 結構性失業 (b) 循環性失業 (c) 摩擦性失業 (d) 永久性失業
63. 一般而言，短期總供給線為：

- (a)正斜率 (b)負斜率 (c)垂直線 (d)水平線
64. 當其他條件不變下，技術進步會使：
 (a)長期總供給線向右移動 (b)長期總供給線向左移動
 (c)短期總供給線向左移動 (d)以上皆有可能
65. 在其他條件不變下，人力資本累積愈多造成：
 (a)長期總供給線向左移動 (b)長期總供給線向右移動
 (c)長期總供給線不變 (d)以上皆有可能
66. 總需求線與物價水準成反向關係是因為：
 (a)實質貨幣餘額效果 (b)跨時替代效果 (c)跨國替代效果 (d)以上皆是
67. 實質貨幣 (real money) 代表：
 (a)黃金 (b)股票 (c)貨幣的購買力 (d)貨幣的成色
68. 自發性投資減少會使得：
 (a)總需求線向右移動 (b)總需求線向左移動
 (c)總供給線向右移動 (d)總供給線向左移動
69. 當充份就業產出水準小於實際產出水準，他們的之間差距稱為：
 (a)資金缺口 (b)膨脹缺口 (c)緊縮缺口 (d)外匯缺口
70. 下列敘述何者為非？
 (a)自然失業率又被稱做長期失業率 (b)自然失業率是充份就業下的失業率
 (c)自然失業率下的產出是實質國內生產毛額 (d)就長期而言，失業率應維持自然失業率的規模
71. 大學生畢業後進入就業市場，卻一時找不到工作，此種現象稱為：
 (a)結構性失業 (b)循環性失業 (c)摩擦性失業 (d)區域性失業
72. 失業率的定義是：
 (a)失業人口與就業人口的比例 (b)失業人口與成年人口的比例
 (c)失業人口與勞動人口的比例 (d)尋找工作者與勞動人口的比例
73. 消費函數是表示家戶部門的消費支出與下列何項目的關係？
 (a)GDP (b)NI (c)PI (d)個人可支配所得
74. 在簡單消費函數 $C = \bar{C} + cY$ 中， \bar{C} 是：
 (a)自發性消費支出 (b)誘發性消費支出 (c)邊際消費傾向 (d)可支配所得
75. 如果計畫的總需求大於實際的總產出，則：
 (a)存貨增加，GDP 增加 (b)存貨增加，GDP 減少。
 (c)存貨減少，GDP 增加 (d)存貨減少，GDP 減少。
76. 如果邊際消費傾向為常數，則
 (a)均衡支出點不存在 (b)MPS 為常數
 (c)支出增加則儲蓄減少 (d)支出若增加，消費同比例增加。
77. 在景氣低迷時，下列何種財政政策的擴張效果最大：
 (a)政府支出增加 X 元 (b)減稅 X 元 (c)政府支出與稅收同時增加 X 元 (d)以上皆同
78. 倘若政府為了平衡預算，而減少財政支出，將導致：
 (a)GNP 上升 (b)GNP 不變 (c)GNP 下降 (d)不確定
79. 在簡單凱因斯模型中，若政府消費支出增加 X ，則國民所得：
 (a)增加小於 X (b)增加 X (c)增加大於 X (d)不影響
80. 平衡預算乘數意謂著：
 (a)政府支出與稅收的等量增加，會造成緊縮擴大
 (b)政府支出與稅收的等量增加，會使 GDP 上升
 (c)當民間儲蓄等於投資時，供給將創造需求 (d)民間儲蓄須恆大於零
81. 下列敘述何者為真？
 (a)MPS 愈大則政府支出乘數愈大 (b)MPC 愈大則政府支出乘數愈小
 (c)邊際稅收率愈大則政府支出乘數愈小 (d)以上皆非。
82. 貨幣供給 M_1 定義包含了：
 (a)通貨，股票，定期存款，和政府公債。
 (b)通貨，活期儲蓄存款，定期存款，貨幣市場共同基金和小額定期存款。
 (c)通貨，旅行支票，活期存款，和支票存款。
 (d)以上皆非。
83. 島嶼經濟中的存款準備率為 10%，則貨幣乘數為

(背面仍有題目,請繼續作答)

- (a) 0.10 (b) 10 (c) 100 (d) 以上皆非
84. 根據貨幣數量學說，貨幣供給上升會造成
(a) 沒有任何改變 (b) 流通速度等比上升 (c) 物價等比上升 (d) 實質產出等比上升
85. 列央行的政策中何者可以增加貨幣供給？
(a) 提高法定準備率 (b) 買進政府公債 (c) 提升貼現率 (d) 以上都會增加貨幣供給
86. 定存款準備率的降低將造成
(a) 基礎貨幣上升 (b) 貨幣乘數上升 (c) 貨幣乘數下降 (d) 以上皆非
87. 設你將 1000 元存款由臺灣銀行轉存華僑銀行。如果法定準備率為 10%，你的舉動會增加多少貨幣供給量？
(a) \$1000 (b) \$9000 (c) \$10,000 (d) 不改變
88. 假設所有銀行維持 100% 的存款準備率，若有一個人將 1000 元存入銀行，則
(a) 貨幣供給不受影響 (b) 貨幣供給增加大於 1000 元
(c) 貨幣供給增加少於 1000 元 (d) 貨幣供給減少多於 1000 元
89. 如果央行在公開市場操作為購買時，同時又提高法定準備，則
(a) 貨幣供給會增加 (b) 貨幣供給會下降 (c) 貨幣供給保持不變 (d) 貨幣供給變化不確定
90. 重貼現率是
(a) 央行付給準備金的利率 (b) 央行向融資銀行收取的利率
(c) 銀行付給大眾存款的利率 (d) 大眾向銀行貸款所付的利率
91. 於「實質」國內生產毛額，何者為真？
(a) 等於長期總產出 (b) 等於潛在國內生產毛額 (c) 等於充分就業國內生產毛額 (d) 以上皆非
92. 一般而言，經濟成長理論研究的對象是：
(a) 實際 GDP (b) 實際失業率 (c) 潛在 GDP (d) 潛在失業率
93. 當利率上升，而其他條件不變時，
(a) 投資增加 (b) 投資減少 (c) 投資不變 (d) 以上皆非。
94. 利率上升，而其他條件不變時，
(a) 儲蓄增加 (b) 儲蓄減少 (c) 儲蓄不變 (d) 以上皆非。
95. 下何者不能算是投資資金的來源：
(a) 家戶的消費支出 (b) 政府的消費支出 (c) 淨出口 (d) 以上皆是
96. 下列何者可能降低廠商的投資意願？
(a) 對未來景氣樂觀 (b) 低實質利率 (c) 過多閒置產能 (d) 快速的產出成長。
97. 關於投資，下列何者為非？
(a) 淨投資值可能小於零 (b) 購買成屋也是投資行為 (c) 資本為存量的概念，投資則為流量概念 (d) 投資是用來衡量某一段時間所增加的資本存量
98. 果甲國在每種產品的生產技術上，使用的資源均較乙國為少，我們稱甲國具有
(a) 絕對優勢 (b) 比較優勢 (c) 相對優勢 (d) 天賦優勢
99. 一國之配額將限制
(a) 進口價格 (b) 出口數量 (c) 出口廠商利潤 (d) 進口數量
100. 稅基本上對下列誰較不利
(a) 本國生產者 (b) 本國消費者 (c) 外國消費者 (d) 本國投資者