

一、假定貨幣所得(M)全部用以購買財貨Y(其價格為P)與財貨X(其價格為R):  $M=860$ ,  $P=83$ ,  $R=86$ 時, 消費者購買5單位財貨X及10單位財貨Y而達到第一次均衡; 其次,  $M=860$ ,  $P=83$ ,  $R=83$ 時, 消費者購買12單位財貨X及若干單位財貨Y而達到第二次均衡:

- (一) 列式計算第二次均衡時財貨Y的購買數量。(3分)
- (二) 配合預算線與無異曲線標示前後二次均衡。(3分)
- (三) 求取消費者對於財貨X的需求曲線。(3分)

注意: 各題一律橫式作答, 順序不可顛倒, 並互換照第三頁所列格式, 標明題號, 依序作答于答案紙上。

二、設政府為因應財政開支, 擬課征某一定額稅收。有建議向營業組織課征, 亦有建議直接向個人課征。就租稅效果來說, 請用無異曲線分析法, 證明向營業組織課征「不如」向個人所得直接課征。(10分)

三、廠商在產品市場上與要素市場上的行為, 假設都是為了利潤最大, 則它在此兩市場上的決策準則與選擇變數有何異同, 請詳析之。(6分)

四、設產品市場及貨幣市場之模式及資料如下: (10分)

$$C = 100 + 0.75Y_d, I = 130 - 95i, Y = Y_d$$

貨幣供給量  $M = 240$ , 交易及預貯動機貨幣需求  $L_1 = 0.25Y$ , 投機動機貨幣需求  $L_2 = 60 - 220i$ .

- (一) 導出 IS Curve 及 LM Curve. (二) 求均衡利率  $i$  及均衡所得  $Y$ .

五、畫一個菲力普曲線 (Phillips curve) 圖 (註明其兩軸的意義), 以該圖表示「停滯性膨脹」對菲力普曲線的影響, 並說明停滯性膨脹的對策。(10分)

六、設  $Y = C + I + G$ ,  $C = 20 + 0.8(Y - T)$ ,  $I = 100$ ,  $G = 80$ ,  $T = 50$ , 又充分就業的所得水準為 900。請向政府若欲達到此充分就業所得水準, 其支出應該調整多少? 或稅收淨額應該調整多少? (10分)

七、找出下列四個例句中, 每個例句的「機會成本」為何? (8分)

- (一) 大文豪蕭伯納 (George Bernard Shaw) 過九十歲生日時, 有人向他九十歲感言, 他說「差強人意, 如果跟另一個可能的情況比較的話。」
- (二) 某君抱怨說: 他當醫生的收入實在太好了, 以致於無法出國旅遊。
- (三) 某君每月在「大家樂」上損失二千元, 仍樂此不疲。假設現在政府有效禁止大家樂, 則某君是因而「賺了二千元」或「賠了二千元」? 或是什麼?
- (四) 某君年過三十而未娶, 最近終於考慮要娶丁小姐為妻, 但他仍然猶豫不決, 因為丁小姐雖生可愛, 他擔心還會再遇到一位更可愛的小姐。

八、你了解「利潤」的意義嗎? 請回答下列問題: (7分)

- (一) 何謂經濟利潤? 何謂會計利潤? 何謂正常利潤? 並請列式表示三者間關係。
- (二) 你是否認為「正常利潤」只是經濟學家創造出來唬人的名詞, 一般人不太可能有此觀念? 請看後面的對話: 王教授請木匠做一套書櫃, 木匠開價 30 萬元。「怎麼這麼貴?」材料很貴, 我沒有賺錢, 我只是賺一點工錢。」請問: 木匠的話有無矛盾? 他所說的沒有賺錢的「賺」與賺一點工錢的

「賺」在指什麼利潤?

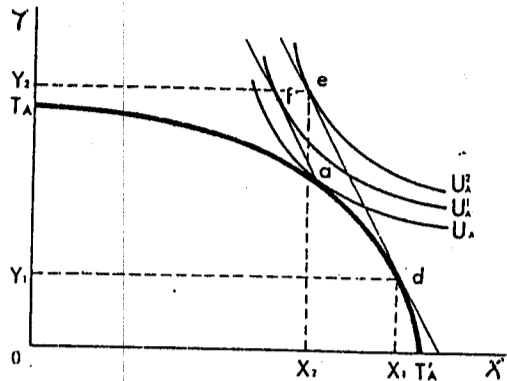
(三) 某甲與某乙同時申請到一所中學任教, 某甲多技藝, 經商受雇兩相宜, 某乙則只會教書。向某甲的教書成本較高或某乙較高? 如果教員薪水下降, 某甲或某乙誰比較容易辭職? 請說明理由。

九. 參看右圖: (一) 在答卷紙上寫出 ①  $T_A T_A'$  線 ②  $U_A$  線

③  $d e$  線 ④  $a$  點,  $d$  點及  $e$  點的名稱。(3分)

(二) 指出貿易前後的生產點及消費點。(2分)

(三) 貿易後所提高的總福利。此一總福利係由那兩種行為分別引導出來? 這兩種行為對福利的增量為何?(5分)



十. 選擇填充題 (20分)

(一) 在總體經濟學的討論中, 我們想了解的是國民所得(或國民生產毛額)和物價水準是怎麼決定的。而我們利用的分析工具就是總合需求及總合供給曲線(用  $AD$  及  $AS$  表之)。在某一特定的

① (物價、利率) 水準下, 我們由 ② (IS-LM 分析、勞動市場均衡分析) 可以導出經濟体系的總合需求。而總合供給曲線則由 ③ (IS-LM 分析、勞動市場均衡) 所導出來。

(二) 凱因斯理論在分析勞動市場的均衡時, 假設 ④ (貨幣、實質) 工資率有僵固性現象。更清楚的說, 他假設上述的工資率因各種原因很難 ⑤ (往上、往下) 調整, 因此勞動市場並非經常處於均衡狀態。在某一定的物價水準下, 如果實質工資率高于均衡水準, 則勞動的僱用量是由 ⑥ (供給面、需求面) 所決定的。因為工資僵固性的假設, 故當物價上漲時, 實質工資率會隨著 ⑦ (上升、下降); 而勞動的僱用量只隨著 ⑧ (上升、下降)。

從總生產函數  $Y = f(K, L)$ , 我們知道勞動僱用量變動時, 產出也隨着同方向變動。故  $AS$  的斜率為正。

(三) 在畫 IS-LM 曲線時, 有一個重要的假設——物價水準固定不變。如果物價上漲, 若設名目貨幣供給量維持不變, 則實質貨幣供給量將會 ⑨ (上升、下降)。利用 LM 曲線的分析法, 我們知道 LM 曲線會往 ⑩ (左、右) 移動。此外, 本國物價上漲之後, 外國物品相對而言比較便宜。因此, 進口品 ⑪ (增加、減少), 而出口品則向相反方向變動。進出口之變動會使 IS 曲線往 ⑫ (左、右) 移動。綜合上述 IS 與 LM 的移動, 在新的均衡點時產出會 ⑬ (上升、下降、不一定), 而利率會 ⑭ (上升、下降、不一定)。

上面的變動調整都是由物價上漲所引起的。因此我們推得物價和產出之間有 ⑮ (同向、反向) 的變動關係, 此即代表總合 ⑯ (供給、需求) 函數。

(四) 貨幣政策與財政政策是政府經濟政策的兩項重要工具。貨幣政策的影響可由 LM 曲線加以分析; 而財政政策的影響可由 IS 曲線來討論。當政府支出增加(擴張性財政政策)時, IS 曲線會往 ⑰ (左、右) 移動。當增加貨幣供給(擴張性貨幣政策)時, LM 曲線會往 ⑱ (左、右) 移動。因此, 如果同時採行上面兩種政策, 產出會 ⑲ (增加、減少、不一定); 而利率會 ⑳ (增加、減少、不一定)。

答題格式如下：

一. (一)  
(二)  
(三)

二.

三.

四. (一)  
(二)

五.

六.

七. (一)  
(二)  
(三)  
(四)

八. (一)  
(二)  
(三)

九. (一)  
(二)  
(三)

十.

- |     |   |   |   |   |   |
|-----|---|---|---|---|---|
| (一) | ① | ② | ③ |   |   |
| (二) | ④ | ⑤ | ⑥ | ⑦ | ⑧ |
| (三) | ⑨ | ⑩ | ⑪ | ⑫ | ⑬ |
|     | ⑭ | ⑮ | ⑯ |   |   |
| (四) | ⑰ | ⑱ | ⑲ | ⑳ |   |