

注意：各題答案請依題後所用格式寫在答案紙上，並依序作答。

一、是非題(以「○」、「×」代表「是」、「非」，每題1分，共20分)

1.  $M_2 = M_1 +$  活期儲蓄存款 + 存簿儲蓄 + 定期存款 + 定期儲蓄存款。
2. 所謂「金幣深化」程度加深，是說要生產同樣多的最終產品(即國民所得)，必須使用較多的貨幣數量。因此，如果透過生產方式更普遍，則金幣將更深化。
3. 擴張性貨幣政策，就是將人們對貨幣的需求擴大，使得在同樣水準的利率之下，人們會想要擁有較多的貨幣量。
4. 一個失業者找到工作，將使「失業率」下降，「勞動力」提高。
5. 一個生產某種東西，如有「絕對利益」，必然也有「比較利益」，但是有「比較利益」的產品，不一定有「絕對利益」。
6. 國際貿易使得國內生產量組合不等於國內消費量的物品組合，但整個國家的福利水準提高了。
7. 在進口限額的政策之下，進口物品的價格可能上升也可能不變，但不會下降。
8. 實質貨幣需求是所得及利率的函數，其中的利率指的是實質利率而非名目利率。
9. 消費者剩餘是指消費者的所得購買某項物品之後的剩餘。
10. 若石油的供給彈性小於一，則當中油公司把油價調高之後，它的收入會增加。
11. GNP與GDP之所以不同，如果用「經濟標區流程图」來看，就是在於「要素市場」有國際間的交易存在。
12. 一般人稱  $\frac{X+M}{GNP}$  為一國經濟的「對外依存度」，據此定義，我國經濟對外依存度於民國七十年前後，均在百分之百左右。
13. 在國民所得帳上，證券交易所交割的股票，是算成「投資」的。
14. 企業間接稅是國民生產毛額(GNP)的一部分，但不能算入「國民生產淨額(NNP)」中。
15. 請傭人幫忙清掃、煮飯的費用是計入GNP內的，但家人自己做的「家務」價值則否，因此其他條件不變，一個男人跟他的女傭人結婚，會使GNP下降。
16. 如果生產有「外部成本」，則廠商的均衡產量一定小於社會福利最大的產量。
17. 政府對於壟斷企業的價格管制，如果把價格定為等於實際成本，則經濟效率仍然可以達到最大。
18. 如果一個國家的「洛倫士曲線」愈接近對角直線，則它的「功能性所得分配」愈平均。
19. 因為壟斷性競爭廠商面對的是一條負斜率的需求曲線，因此它的實際收益小於產品的價格。
20. 一般私有財的市場需求曲線是由所有個人的需求曲線「水平加總」而得。而公共財的市場需求曲線，則是由所有個人的需求曲線「垂直相加」而成。

二、選擇填元題(本大題中1至4題，只須在每題的小括號選擇一正確答案寫出。其5至7題，只須在每題小括號選擇一正確答案的代號寫出。每一圓圈1分，共30分)

1. 在凱因斯模型裏，均衡國民所得的決定是假設 ① (AD, AS: AD代表總合需求曲線, AS代表總合供給曲線) 不變下，即該線在「總合供需」圖中是 ② (垂直、水平) 線(物價固定)，由 ③
- < 接下頁 >

(商品、貨幣、勞動)市場的均衡所決定的。

2. 由凱因斯模型所獲得的財政政策效果,例如增加政府支出(G)由10,邊際消費傾向為0.8(不考慮國際貿易及所得稅),則乘數為④——(5, 8, 10),國民所得(Y)在均衡時可增加⑤——(25, 50, 80, 100)。這相變數其實只考慮到一個市場的均衡而已;如同時考慮其他市場均衡,例如當Y增加,貨幣需求會因而④——(增加、減少),在貨幣供給不變之下,均衡利率將⑦——(上升、下降),利率這樣改變,會使投資⑧——(增加、減少),最後會使原來G增加對Y的乘數變得⑨——(更大、較小)。

3. 就貨幣政策言之,只考慮到貨幣供需均衡,透過投資的變量影響商品市場均衡Y的效果,也會因考慮物價變動使貨幣政策效果⑩——(變大、變小)。例如,增加貨幣供給,均衡利率⑪——(上升、下降),投資因而⑫——(減少、增加),而使均衡Y⑬——(增加、減少);如果總供給線(AS)是一般的正斜率曲線,則上述貨幣政策效果會使總需求曲線(AD)⑭——(左移、右移),使均衡物價⑮——(下降、上升),最後均衡所得Y的⑯——(減、增)量,比AD的平行移動要⑰——(多、少)。

4. 外國物價上漲,導致出口淨額⑱——(增加、減少),故IS曲線⑲——(左移、右移),總需求曲線AD⑳——(左移、右移、不變)。

5. 就對應於某一價格的需要量而言,消費者所願意支付的全部價款是㉑——(a. 需要曲線以下需要量以左所夾的面積, b. 價格線以下需要量以左所夾的面積, c. 需要曲線以下價格線以上所夾的面積),而實際上所須支付的價款是㉒——(a. 需要曲線以下需要量以左所夾的面積, b. 價格線以下需要量以左所夾的面積, c. 需要曲線以下價格線以上所夾的面積),故消費者剩餘是㉓——(a. 需要曲線以下需要量以左所夾的面積, b. 價格線以下需要量以左所夾的面積, c. 需要曲線以下價格線以上所夾的面積)。

6. 消費者的嗜好、所得及價格是影响需要的二項因素,在無異曲線分析法中,消費者的嗜好影响㉔——(a. 預算線的斜率, b. 預算線的位置, c. 無異曲線的形狀),所得的大小會影响㉕——(a. 預算線的斜率, b. 預算線的位置, c. 無異曲線的形狀),價格的變動會影响㉖——(a. 預算線的斜率, b. 預算線的位置, c. 無異曲線的形狀)。

7. 下列那一項「不是」凱因斯認爲的保存貨幣的動機㉗——(a. 預防動機 b. 儲存動機 c. 投機動機 d. 交易動機)。下列那一項「不是」追求最大利潤的條件㉘——(a. 將一定生產要素使用量作最有效率的利用以產生最大的產量 b. 適當調整生產要素之組合以使一定產量的總生產成本為最低 c. 選擇平均成本最低的產量來進行生產)。下列那一項「不算入」中華民國的國民生產毛額中㉙——(a. 工廠生產出來的產品,但尚未售出者 b. 大學生在餐廳打工所得的薪水 c. 合豐公司派駐國外人員所領得的薪水 d. 美國IBM公司駐台商務代表的薪水)。下列那一項「不算在」經濟學上所講的資本財㉚——(a. 機器設備 b. 股票債券 c. 建築物 d. 存貨)。

三、問答及計算題(1題18分, 2題12分, 3題及4題各10分)

1. 假設以同樣的生產要素,美國可以生產40輛車子或40公噸食糧,以同樣的生產要素,日本可以生產  
<接下頁>

60輛車子或20公噸食物。假設美國和日本的生產可能曲線都是一條直線。

- (1) 以車子為縱軸,食物為橫軸,分別畫出美國及日本的生產可能曲線。(3分)
- (2) 美國及日本生產一公噸食物的機會成本(須註明單位)為多少?(3分)
- (3) 美國及日本在生產上的「比較利益」為何?(3分)
- (4) 如果美國與日本之間進行貿易,且每一國家各只生產一樣物品,請問美國生產何種物品?日本呢? 產量各為多少?(3分)
- (5) 假設美國與日本之間的貿易條件是以20公噸食物換取40輛車子,請問每一國家的消費組合為何?(3分)
- (6) 請用生產可能曲線與消費組合,分別說明美國及日本的貿易利益。(3分)

2. 在簡單的凱因斯模型中,假設:

$$Y = C + I + G \quad C = 250 + 0.75(Y - T) \quad I = 150 \quad G = 100 \quad T = 0$$

- (1) 請計算均衡的國民所得(4分)
- (2) 請計算自發性支出乘數(4分)
- (3) 若充分就業水準為2400,此時有何種缺口? 缺口有多大?(4分)

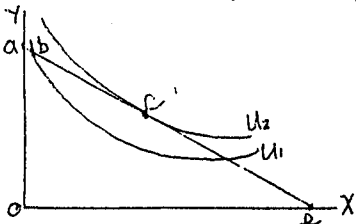
3. 下表表示侯先生消費香蕉的總效用(不吃香蕉時,總效用為0)

(請將表畫在答案紙上)

香蕉消費量	總效用	邊際效用	消費者願付的最高價格
1	14		
2	24		
3	30		
4	35		
5(不是5)	39		

- (1) 請計算各消費量的邊際效用(3分)
- (2) 如果貨幣的邊際效用固定為2,計算各消費量的「消費者願付的最高價格」。(4分)
- (3) 根據上表所獲結果,畫一條「需要曲線」(須寫出兩軸對应的數量及名稱)。(3分)

4. 下圖是小李的無異曲線及他目前的預算線,他現在的所得為100元,而市場 $P_x = 5$ 元,  $P_y = 10$ 元



- (1) c點應等於多少數量的X物品(列出計算式)?(4分)
- (2) 他效用最大的消費點在那裏? 為什麼?(3分)
- (3) 如 $P_x$ 上升至10元,則預算線應如何變動?(3分)

附 答案格式(在答案紙上照此格式書寫作答)

1. 是非題(20分)

1. ( ) 2. ( ) 3. ( ) 4. ( ) 5. ( ) 6. ( ) 7. ( ) 8. ( ) 9. ( ) 10. ( )  
 11. ( ) 12. ( ) 13. ( ) 14. ( ) 15. ( ) 16. ( ) 17. ( ) 18. ( ) 19. ( ) 20. ( )

2. 選擇題(30分)

1. ① \_\_\_\_\_ ② \_\_\_\_\_ ③ \_\_\_\_\_  
 2. ④ \_\_\_\_\_ ⑤ \_\_\_\_\_ ⑥ \_\_\_\_\_ ⑦ \_\_\_\_\_ ⑧ \_\_\_\_\_ ⑨ \_\_\_\_\_

< 接 下 頁 >

3. ⑩ \_\_\_\_\_ ⑪ \_\_\_\_\_ ⑫ \_\_\_\_\_ ⑬ \_\_\_\_\_ ⑭ \_\_\_\_\_ ⑮ \_\_\_\_\_ ⑯ \_\_\_\_\_

4. ⑲ \_\_\_\_\_ ⑳ \_\_\_\_\_ ㉑ \_\_\_\_\_

5. ㉒ \_\_\_\_\_ ㉓ \_\_\_\_\_ ㉔ \_\_\_\_\_

6. ㉕ \_\_\_\_\_ ㉖ \_\_\_\_\_ ㉗ \_\_\_\_\_

7. ㉘ \_\_\_\_\_ ㉙ \_\_\_\_\_ ㉚ \_\_\_\_\_ ㉛ \_\_\_\_\_

3. 問答及計算題 (50分)

-----

-----